

Hrajeme si celý den

Školní vzdělávací program

Autoři dokumentu: Jaroslava Ševčíková – ředitelka školy

Hana Švúgerová – zástupkyně ředitelky školy

Bc. Monika Faitová, DiS. – učitelka

Kateřina Vondrášková – učitelka

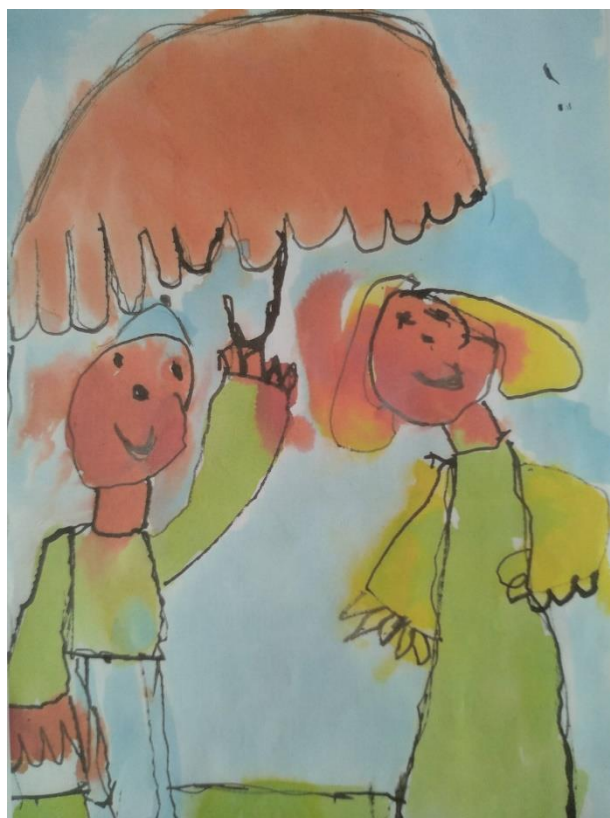
Eva Podlenová – učitelka

Bc. Miloslava Karešová – učitelka

Platnost dokumentu: Od 1. 9. 2023 – do 31. 8. 2024

Projednáni na pedagogické radě: 30. 8. 2023

Číslo jednací: 155/2023



Obsah

1. Základní údaje o škole	3
2. Prezentace mateřské školy	4
3. Charakteristika mateřské školy	6
4. Podmínky pro vzdělávání	8
5. Organizace vzdělávání	17
6. Charakteristika vzdělávacího programu	18
7. Vzdělávací obsah	20
8. Evaluační systém	39

1. Základní údaje o škole

Název školy:	Mateřská škola 28. října 55, Příbram VII
Adresa školy:	28. října 55, Příbram VII, 261 01
IČO:	75033933
DIČ:	CZ – 75033933
Telefon:	+420 318 623 825
E – mail:	<u>6ms@mesto-pribram.cz</u>
Internetové stránky:	http://skoly.pb.cz/6MS
Právní norma:	právní subjekt
Zařazení do sítě škol:	01. 04. 1996
Název zřizovatele:	Městský úřad Příbram
Součást školy:	Školní jídelna
IZO ředitelství:	114000808
Identifikátor právnické osoby:	600054063
Ředitelka školy:	Jaroslava Ševčíková
Zástupkyně ředitelky:	Hana Švúgerová
Vedoucí školní jídelny:	Veronika Paboučková

2. Prezentace mateřské školy

Jsme trojtřídní mateřská škola rodinného typu. Naše škola se nachází v nové zástavbě města Příbram – na sídlišti, nedaleko od náměstí 17. listopadu. Dopravní obslužnost je dobrá, neboť pod zahradou MŠ jsou autobusové zastávky pro celé sídliště a nad mateřskou školou je hlavní silnice směrem na Březové Hory.

Naše mateřská škola patří k nejstarším mateřským školám. Provoz v ní byl slavnostně zahájen 31. 8. 1958. Budova leží nedaleko hlavní komunikace, obklopena zahradou se vzrostlými stromy, které zajišťují částečné soukromí a zastínění. Škola se zahradou se nachází mezi obytnými činžovními domy.

Bezprostřední blízkost Kulturního domu nám umožňuje bez větších obtíží zúčastňovat se nabízených kulturních akcí vhodných pro děti. Také sportovní areál města máme na dosah, proto využíváme i jejich nabídky (plavecká výchova), areál Nového rybníka a Lesoparku Litavka k výletům do přírody.

Kapacita školy je 84 dětí, o které se stará třináctičlenný kolektiv pracovníků.

Filozofií naší školy je rozvíjet samostatné a zdravě sebevědomé děti, cestou přirozené výchovy. Chceme položit základy celoživotního vzdělávání všem dětem, podle jejich možností, zájmů a potřeb. Nadále rozvíjet péči o děti s odloženou školní docházkou, děti se speciálními vzdělávacími potřebami a děti talentované. Pracujeme podle Školního vzdělávacího programu „Hrajeme si celý den“, který je zpracován podle Rámcového vzdělávacího programu pro předškolní vzdělávání.

Nabízíme kvalitní standardní i nadstandardní péči o všechny děti naší školy.

Na zahradě školy jsme vybudovali malé dopravní hřiště a zaměřujeme se na znalosti a dovednosti v dopravní výchově v součinnosti s Městskou policií Příbram a nabízíme návštěvu našeho hřiště ostatním mateřským školám a družině ze ZŠ 28. října.

Nadstandardní kroužky neorganizujeme (pouze plavání, angličtinu), neboť všechny děti mají přístup k pestrým vzdělávacím aktivitám.

Do dění v mateřské škole se snažíme zapojit také rodiče, a proto pořádáme společné brigády na zahradě, setkáváme se při výtvarných dílnách a společných besídkách k různým příležitostem.

Ve vzdělání upřednostňujeme rozvíjení smyslového vnímání, jako základu veškerého přirozeného poznávání a denně se věnujeme též prevenci vadné výslovnosti – zařazování

jazykových chviliek, rozvíjení komunikativních dovedností dětí, rozvíjení motorických dovedností dětí.

Tradicí se již stala spolupráce s nejbližšími ZŠ, pedagogicko - psychologickou poradnou, dětskou klinickou logopedkou, lektorkou anglického jazyka, základní uměleckou školou, ekologickým centrem.

Snažíme se o co největší informovanost rodičů formou schůzek, plakátů, přednášek, ale i informacemi na internetových stránkách. Veškeré snažení všech zaměstnanců směřuje k tomu, aby zde děti byly šťastné a spokojené.

3. Charakteristika mateřské školy

Rozdělení tříd:

VLAŠTOVKY – nejmladší předškolní děti, věková skupina 3 – 4 ½ let,

Počet dětí je stanoven na 25 dětí

Třídní učitelky: Hana Švůgerová – učitelka, zástupkyně ředitelky

Eva Podlenová – učitelka

KUŘÁTKA – mladší předškolní děti 4 1/2 – 5 let, doplněné mladšími dětmi

Počet dětí je stanoven na 24 dětí

Třídní učitelky: Jaroslava Ševčíková – ředitelka školy

Bc. Monika Faitová, DiS. – učitelka

Veronika Paboučková – překryv za ředitelku

Marie Gombová – asistent pedagoga

ŽABIČKY – nejstarší věková skupina, předškolní děti a děti s odloženou školní docházkou do 7 let věku

Počet dětí je stanoven na 23 dětí

Třídní učitelky: Bc. Miloslava Karešová – učitelka

Kateřina Vondrášková – učitelka

Bc. Marta Lacinová – asistent pedagoga

V přízemí MŠ u třídy Kuřátek a Vlaštovek jsou toalety, umývárny a stálé ložnice dětí. Dále se zde nachází výdejová kuchyňka, ředitelna školy, kancelář vedoucí školní jídelny a šatny dětí a zaměstnanců.

V prvním patře je třída Žabiček, která sousedí s multifunkční místností s klavírem, sloužící k odpočinku dětí. Tato místnost je využívána také jako herna, tělocvična i společenská místnost při akcích školy. Najdeme zde také kabinet tělovýchovného nářadí a náčiní. U třídy je též sociální zařízení, šatna dětí, výdejová kuchyňka a sklad pomůcek se sborovnou školy pro zaměstnance.

Technická část školy je v suterénu. Je zde školní kuchyně, sklad potravin, sklad brambor a dále zde mají paní kuchařky svou denní místnost, sklad čisticích prostředků, a kryt CO. Škola má svou vlastní plynovou kotelnu.

Zahrada školy je kolem celé budovy a je rozdělena na tři hrací části:

1. část před budovou MŠ je vybavena domečkem, jedním herním prvkem se skluzavkou, herním prvkem mašinkou, dvěma pružinovými houpadly a krytým pískovištěm.
2. část je naše malé dopravní hřiště.
3. část je zahrada za budovou školy, která je vybavena herními prvky, kreslicí tabulí, dvěma pískovišti a zastřešeným posezením pro děti. Dále jsou zde dva domečky, přičemž jeden slouží na hraní dětem a druhý k ukládání hraček.

4. Podmínky pro vzdělávání

Věcné podmínky

Budova má tři prostorné třídy, dostatečně velké a uzpůsobené dané věkové kategorii. Třída nejmenších dětí – Vlaštovky, má uzpůsobenou výšku stolů a židlí, tak aby to odpovídalo jejich věku a tělesné konstituci. V prvním patře se nachází třída Žabky, která je vybavena a uzpůsobena pro předškolní vzdělávání. Součástí třídy Kuřátka a Vlaštovky, jsou stálé ložnice, které částečně slouží jako herny. Ve všech ložnicích má každé dítě své lehátko se značkou. U každé ložnice je samostatný kabinet, který slouží k ukládání tělovýchovného materiálu, lůžkovin, hygienických potřeb atd. Tělovýchovného náčiní a nářadí máme dostatek, ale tuto nabídku chceme nadále rozšiřovat a zkvalitňovat. Jednotlivé třídy si paní učitelky přizpůsobují svému stylu, potřebě, zaměření aktivit a potřebám dětí. Vždy je však zachován dostatek místa pro pohybové, taneční, tělovýchovné, ale i herní aktivity.

U třídy Žabky je multifunkční místnost s klavírem, která slouží nejen k odpočinku, ale i jako tělocvična a místnost na společenské akce školy.

Nábytek ve třídách odpovídá počtu dětí, příslušným předpisům a je uzpůsoben tak, aby hračky, hry a stavebnice byly volně přístupné dětem, vyznaly se v jejich uložení a mohly se samostatně rozhodnout s čím si chtějí hrát. Součástí tříd jsou také herní koutky jako např. kadeřnictví, kuchyňka a knihovnička. Děti mají také volně přístupný výtvarný materiál – papíry, pastelky, nůžky, lepidla. Pro používání a půjčování hraček má každá třída svá pravidla.

Sociální zařízení a lůžka vyhovují potřebám dětí, jsou bezpečné a zdravotně nezávadné. Jednotlivé toalety jsou od sebe odděleny zástěnou a zajišťují tak dětem soukromí.

WC a umyvadla odpovídají výškou věku i počtu dětí, každé dítě má svůj prostor na ručník a hřeben.

Součástí MŠ je školní jídelna, která poskytuje stravování pouze našim dětem a zaměstnancům.

Veškeré vnější i vnitřní prostory odpovídají příslušným hygienickým normám.

Interiér školy je vkusný, upravený a pravidelně je zde vyměňována výzdoba dle ročních období, na které se podílejí i děti. Součástí každé třídy je samostatná šatna, kde má dítě označené místo na ukládání osobního oblečení a obuvi. Každému dítěti poskytujeme látkovou tašku na náhradní oblečení. Součástí mateřské školy je velká zahrada, která nám poskytuje

dostatečný prostor pro skupinové i individuální činnosti dětí. Veškeré herní prvky umístěné na zahradě školy, odpovídají bezpečnostním požadavkům.

Životospráva

Dětem je nabízena plnohodnotná a vyvážená strava. Během celé provozní doby školy i při akcích školy je zajištěn dostatečný pitný režim. Všechny třídy jsou vybaveny nejen termónádobami s čajem, ale také džbánky s vodou a mlékem, tak aby si děti mohly samy vybrat a obsloužit se. Z hygienických důvodů má každé dítě vlastní hrnek, který je umístěný na háčku na zdi a kdykoliv si ho dle potřeby vezme. Děti se na tento způsob velmi rychle přivykly. Při přípravě pokrmů a nápojů vycházíme z dodržování zdravé technologie přípravy a zároveň se snažíme u dětí povzbuzovat chuťové smysly. Při přípravě stravy jsou dodržovány zásady spotřebního koše. Vycházíme vstříc i dětem s alergiemi, dietami a také jsme schopni vyhovět požadavkům na stravování z náboženských důvodů. Dětem je v dostatečné míře nabízeno ovoce a zelenina, např. v podobě ovocných a zeleninových talířů. Mezi jednotlivými pokrmy jsou dodržovány vhodné intervaly. Děti nenutíme do jídla, ale snažíme se, aby všechny potraviny alespoň ochutnaly a naučily se tak základům zdravého stravování.

Děti se od prvního dne sžívají s pravidelným děním a rytmem provozu školy, který je flexibilní i k individuálním potřebám a aktivitám jednotlivých tříd a dětí.

Dětem je každý den zajištěn dostatek volného pohybu jak uvnitř školy, tak i při pobytu venku. Pobyt venku je činností každodenní a dětem je umožněno pobývat venku dostatečně dlouho. Tento čas je přizpůsoben pouze potřebám aktivit jednotlivých tříd, špatné kvalitě ovzduší, či extrémnímu počasí.

Nadále se budeme snažit zařazovat do jídelníčku dostatek zeleniny, využívat více sezónního ovoce, dbát, aby nebyly některé děti od rána hladové (nové děti). Děti povedeme k manipulaci s jídlem – samostatně si přinést talíř z výdejové kuchyňky ke svému stolečku a uklidit po sobě nádoby.

Respektujeme individuální potřebu spánku a odpočinku. Děti nejprve relaxují u pohádky a poté individuálně v případě nižší potřeby spánku nabízíme jiný klidový program (prohlížení knih).

Ke zdravému životnímu stylu přispívá také pohyb, a proto pro děti zajišťujeme předplavecký výcvik a dále jsme zapojeni do projektu Se Sokolem do života aneb Svět nekončí za vrátky, cvičíme se zvířátky a Aktivní školička.

Psychosociální podmínky

Všichni zaměstnanci se snaží dětem vytvářet pohodové prostředí, aby se zde cítily spokojeně jistě a bezpečně.

U nově příchozích dětí se snažíme o to, aby si postupně zvykaly na nové prostředí, kamarády i paní učitelky. V prvních dnech docházky dítěte do MŠ je v případě zájmu možné, aby byl rodič přítomen a usnadnil tak adaptaci dítěte.

Všechny děti v naší škole mají svá práva, stejné možnosti i stejné povinnosti. Dbáme, aby děti nebyly ve stresu a měly dost času na dokončení své práce. V naší mateřské škole podporujeme mezi dětmi přátelské vztahy, nikdo zde není upřednostňován ani znevýhodňován. Děti jsou za své výkony přiměřeně oceňovány a tím motivovány ke zdravé soutěživosti. Máme vytvořená pravidla soužití, se kterými jsou srozumitelně seznámeny nejen děti, ale i všichni zaměstnanci. Převažují pozitivní hodnocení, pochvaly, podporujeme děti nebát se, pracovat samostatně, důvěřovat si.

Děti nadměrně neorganizujeme, snažíme se je aktivovat formou nabídky činností. Děti mají možnost spolurozhodovat a navrhopvat aktivity, o které mají zájem. Nabídka činností je různorodá a je rozlišena podle věku dětí. Vedeme děti k ohleduplnosti a toleranci ke všem svým kamarádům. Bráníme vzniku jakéhokoliv násilí mezi dětmi a snažíme se veškeré konflikty řešit citlivě a přiměřeně.

Citlivě přistupujeme k dětem jiných národností, které mají problémy s dorozumíváním.

Osobní svoboda a volnost dětí je respektována do určitých mezí, vyplývajících z řádu chování a norem, které jsou ve škole stanoveny. Zaměřujeme se na přiměřenou zátěž dětí a dáváme jim možnost kdykoliv relaxovat při klidových aktivitách.

REŽIM DNE

6 ⁰⁰ - 8 ⁰⁰	Příchod dětí do MŠ, hry a zájmové činnosti
8 ⁰⁰ - 9 ³⁰	Hry, tělovýchovné aktivity, řízené výchovné činnosti dle ŠVP
8 ³⁰	Dopolední přesnídávka
9 ³⁰ – 11 ¹⁵ -30	Pobyt venku / dle ročního období/
11 ³⁰ – 12 ¹⁵	Oběd, hygiena
12 ¹⁵ – 12 ⁴⁵	Otevření MŠ (vyzvedávání dětí po obědě)
12 ⁴⁵ – 14 ⁰⁰	Odpočinek na lehátku, poslech pohádky, klidové aktivity
13 ⁰⁰ – 14 ⁰⁰	Zájmové činnosti, individuální programy pro předškolní děti
14 ⁰⁰ - 14 ³⁰	Odpolední přesnídávka, hygiena
14 ³⁰ – 16 ³⁰	Hry a zájmové činnosti ve třídě a na zahradě, odchod dětí domů

Organizace chodu školy

Provoz naší mateřské školy je od 6:00 do 16:30 hodin.

Ranní scházení dětí, je vždy předem domluven na pedagogické radě. Scházení dětí probíhá v jedné třídě a v 7:00 hodin se učitelky rozcházejí do svých tříd. Rodičům je umožněno domluvit si i pozdní příchod přímo ve své třídě, popřípadě telefonicky.

Denní režim je podle potřeb MŠ přizpůsobován měnícím se okolnostem, např. odchod dětí na plavání, uzpůsobení doby obědů ve dnech mimořádných akcí. Pravidelný čas k odchodu dětí na pobyt venku se snažíme dodržet dle aktuálního stavu počasí. Na jaře a v létě odcházíme na pobyt venku v cca 9:30 a návrat okolo 11:30. Na podzim a v zimě pak odcházíme cca v 10:00 a návrat do MŠ je mezi 11:15 – 11:30.

Stravovací doba je upravena dle potřeb a momentálních okolností v MŠ viz. tabulka režim dne.

Po obědě jdou děti ze tříd Kuřátek a Vlaštovek do svých ložnic na pravidelný odpočinek. Nejstarší děti ze třídy Žabiček mají odpočinek zkrácený, poté vstávají a pokračují ve vzdělávacím programu. V naší mateřské škole se samozřejmě snažíme respektovat individuální potřebu odpočinku dětí, děti nenutíme spát. Čas strávený na lehátku jim zpříjemníme pohádkou. V MŠ jsou přítomny také děti se SVP, které mají přidělenou asistentku pedagoga a ta s nimi v případě potřeby provádí individuální práci.

Rodiče si vyzvedávají děti po obědě od 12:15 – 12:45, po domluvě i déle, v odpoledních hodinách je MŠ otevřena od 14:30 do 16:30. Děti se rozcházejí v jednotlivých třídách a v 15:30 jsou převedeny do třídy, ze které se nadále rozcházejí.

Pro děti, které se špatně adaptují v MŠ nabízíme individuální adaptační režim, který probíhá po domluvě s rodiči.

Výuka AJ bude nadále probíhat v odpoledních hodinách, aby se nenarušoval režim dne.

Spojování dětí z jiných tříd na odpolední odpočinek uskutečňujeme pouze v případech, kdy se paní učitelky vzdělávají na DVPP a při jejich nemocech.

Řízení školy

Každý pracovník má pracovní náplň, která přesně stanovuje jeho povinnosti a pravomoci. Velký důraz je kladen na týmovou práci, vzájemnou spolupráci a vytváření prostředí vzájemné důvěry, otevřenosti a přátelských vztahů. Ředitelka vytváří prostor pro spoluúčasť při řízení pro všechny zaměstnance. Je přijímán názor a myšlenka každého zaměstnance a všichni se podílí na dění v mateřské škole. Pedagogičtí pracovníci mají stanovený plán porad, který dodržují. Porady se konají pravidelně a řeší se zde veškeré poznatky, problémy a nápady týkající se školy. Krátké provozní a organizační porady jsou vždy před jednotlivými akcemi. Porady pro provozní zaměstnance jsou konány dle potřeb školy. Pedagogický sbor se snaží aktivně zapojovat ke spolupráci rodiče. Škola se společně s rodiči podílí na různých akcích, ale také na chodu mateřské školy. Budeme se nadále snažit o co nejlepší vztahy na pracovišti, aby se děti u nás cítily bezpečně, jistě a pohodově. Tvorba ŠVP je výsledkem celého týmu školy včetně provozních zaměstnanců a vychází z podrobné analýzy a evaluace. Mateřská škola aktivně spolupracuje se zřizovatelem, nejbližší základní školou a jinými organizacemi, které se nachází v blízkosti školy.

Personální a pedagogické zajištění

V naší MŠ vykonává pedagogickou činnost pět učitelek, ředitelka školy, jedna nekvalifikovaná učitelka na překryv za ředitelku a dvě asistentky pedagoga. Všechny učitelky mají odpovídající odbornou kvalifikaci, učitelka na překryv si pedagogické vzdělání doplňuje a asistentky pedagoga mají dokončený kurz pro asistenty pedagoga. Provoz zajišťují dvě uklízečky, dvě kuchařky a vedoucí stravovny.

Pedagogický sbor je stabilní, věková struktura různorodá. Všechny učitelky se nadále vzdělávají v rámci kurzů a seminářů, všechny mají zájem o další profesní růst. K prohlubování znalostí slouží učitelská knihovna, která je zásobena kvalitní odbornou literaturou. Ředitelka učitelky podporuje v dalším vzdělávání a vytváří pro ně dostatečné podmínky a zakládá jednotlivým učitelkám profesní portfolio. Učitelky se zúčastňují školení a seminářů podle plánu DVPP, ten je bohužel občas omezen nedostatkem financí. Všechny pedagogické pracovnice školy vykonávají svoji práci svědomitě a pravidelně se na ni připravují. Studijní volna využívají k sebevzdělávání. Služby jsou zajištěny tak, aby byla dětem poskytnuta vždy optimální pedagogická péče. S tím se pojí také překrývání přímé pedagogické činnosti učitelů ve třídě, a to v rozsahu dvou a půl hodin. Překrývání zaměstnanců se využívá hlavně při pobytu venku.

Provozní zaměstnanci plní své povinnosti řádně, dodržují směrnice a řády. Každý rok se účastní školení o bezpečnosti a ochrany zdraví. Aktivně se podílejí na všech akcích školy. Úzce spolupracují s učitelkami a ředitelkou školy. Přicházejí s vlastními nápady a i ty jsou brány v úvahu.

Naším cílem je, aby co nejlépe fungovala spolupráce mezi pedagogickými i provozními zaměstnanci, neboť i oni jsou součástí výchovně – vzdělávacího pedagogického procesu.

Spoluúčast rodičů

Rodiče jsou pravidelně informováni o veškerém dění v MŠ. Na „provazové nástěnce“ na chodbě školy jsou umístěny informace o akcích a další důležité informace. Všechna důležitá sdělení jsou k dohledání také na našich internetových stránkách. V šatnách jednotlivých tříd naleznou rodiče na nástěnkách informace týkající se konkrétní třídy včetně témat výchovné činnosti na určitý týden.

Formou evaluačního dotazníku se mohou rodiče vyjádřit k tomu, co se jim v mateřské škole líbí, co ne a případně mohou přispět svými náměty na akce, které jim zde scházejí. Ve všech třídách probíhají jedenkrát ročně schůzky rodičů s třídními učitelkami. Rodiče mají možnost každodenního osobního jednání s učitelkou a ředitelka školy má vyhrazené pro rodiče konzultační hodiny. Snažíme se chránit soukromí rodiny a důvěrné informace si necháváme pro sebe. Evidenční listy dětí jsou uloženy ve třídách a v ředitelně školy. Pokud rodiče projeví zájem, mohou se spolupodílet na vytváření programu v MŠ a následně se ho účastnit. Ve spolupráci s rodiči pořádáme různé akce: jarní brigády s opékáním vuřtů, vánoční besídky, výtvarná tvoření rodičů s dětmi, zapojujeme je i do soutěží, kdy se podílí na výzdobě

školy se svým dítětem. Soutěž o nejkrásnější velikonoční vajíčko, soutěž o nejnápaditější čarodějnici, soutěž o nejveselejšího draka, soutěž ve zdobení perníčků. Připravujeme pro rodiče různé besedy, přednášky, setkání s odborníky: přednáška o školní zralosti, Pedagogicko-psychologická poradna, odborné odpoledne ke školní zralosti pro děti se svými rodiči.

Podmínky pro vzdělávání dětí se speciálními vzdělávacími potřebami

1. Podmínky pro vzdělávání dětí s přiznanými podpůrnými opatřeními

Vzdělávané děti mají podle tohoto školního vzdělávacího programu právo na bezplatné poskytování podpůrných opatření, umožňuje vzdělávání dětí se speciálními vzdělávacími potřebami i dětí mimořádně nadaných. Děti se SVP mají možnost využít při vzdělávání asistentku pedagoga, což umožňuje využívat individuálního přístupu a metod vhodných pro integraci dětí do kolektivu. Pedagog při vzdělávání dětí se SVP úzce spolupracuje jak se zákonnými zástupci, tak především s odborníky školského poradenského zařízení. Naší snahou je vytvářet optimální podmínky pro rozvoj osobnosti každého dítěte k učení i ke komunikaci s ostatními a pomoci mu, aby dosáhlo co největší samostatnosti. Jsme schopni zajistit materiální a personální podmínky, které jsou dány zákony a prováděcími předpisy.

2. Jazyková příprava dětí s nedostatečnou znalostí českého jazyka

Děti-cizinci a děti, které pocházejí z jiného jazykového a kulturního prostředí, potřebují podporu učitele mateřské školy při osvojování českého jazyka. Pokud rodiče sami neovládají český jazyk na úrovni rodilého mluvčího, nemohou své děti v poznávání českého jazyka přímo podpořit a děti se ocitají ve znevýhodněné pozici. Je třeba věnovat zvýšenou pozornost tomu, aby dětem s nedostatečnou znalostí českého jazyka začala být poskytována jazyková podpora již od samotného nástupu do mateřské školy. Při práci s celou třídou je třeba mít na vědomí, že se v ní nacházejí i děti, které se český jazyk učí jako druhý jazyk, uzpůsobit tomu didaktické postupy a děti cíleně podporovat v osvojování českého jazyka. Mateřské školy poskytují dětem s nedostatečnou znalostí českého jazyka jazykovou přípravu pro zajištění plynulého přechodu do základního vzdělávání. Zvláštní právní úprava platí pro mateřské školy, kde jsou alespoň 4 cizinci v povinném předškolním vzdělávání v rámci jednoho místa poskytovaného vzdělávání (v případě lesní mateřské školy v jednotlivém území, kde zejména probíhá pedagogických program a kde má škola zázemí). V takovém případě zřídí ředitel mateřské školy skupinu nebo skupiny pro bezplatnou jazykovou přípravu

pro zajištění plynulého přechodu do základního vzdělávání v souladu s vyhláškou č. 14/2005 Sb., o předškolním vzdělávání, ve znění pozdějších předpisů. Vzdělávání ve skupině pro jazykovou přípravu je rozděleno do dvou nebo více bloků v průběhu týdne. Ředitel mateřské školy může na základě posouzení potřeby jazykové podpory dítěte zařadit do skupiny pro jazykovou přípravu rovněž jiné děti, než jsou cizinci v povinném předškolním vzdělávání, pokud to není na újmu kvality jazykové přípravy. Při přechodu na základní školu by děti s nedostatečnou znalostí českého jazyka měly mít takové jazykové a sociokulturní kompetence v českém jazyce, které jim umožní se zapojit do výuky a dosáhnout školního úspěchu. Podpůrným materiálem při vzdělávání dětí s nedostatečnou znalostí českého jazyka je Kurikulum češtiny jako druhého jazyka pro povinné předškolní vzdělávání, který lze využívat při individualizované práci s dětmi s nedostatečnou znalostí českého jazyka již od nástupu do mateřské školy.

Vzdělávání dětí nadaných

Mateřská škola je povinna vytvářet ve svém školním vzdělávacím programu a při jeho realizaci podmínky k co největšímu využití potenciálu každého dítěte s ohledem na jeho individuální možnosti. To platí v plné míře i pro vzdělávání dětí nadaných.

Dítě, které vykazuje známky jakéhokoli druhu nadání, se snažíme dále podporovat. Vzdělávání dětí probíhá takovým způsobem, aby byl stimulován rozvoj jejich potenciálu včetně různých druhů nadání a aby se tato nadání mohla v mateřské škole projevit a pokud možno i uplatnit a dále rozvíjet.

Vzdělávání dětí od dvou do tří let

Předškolní vzdělávání lze organizovat pro děti od dvou let věku. Rámcové cíle a záměry vzdělávání, obsažené v RVP PV, jsou vhodné i pro vzdělávání dětí od dvou do tří let. Dvouleté dítě má určitá specifika, projevuje velkou touhu po poznání, experimentuje, objevuje. Dvouleté dítě se zpravidla vymezuje vůči ostatním, osamostatňuje se, neorientuje se v prostoru a čase, žije přítomností a situacemi, které ji naplňují. V pohybových aktivitách je méně obratné, má méně zkušeností a rozdíly v jednotlivých oblastech vývoje dětí tohoto věku jsou velmi výrazné.

Pro dvouleté dítě je zařazení do mateřské školy nejčastěji první sociální zkušeností mimo rodinu, a proto je obvyklá silnější potřeba vazby na dospělou osobu. Po nástupu do MŠ poznává nové vzorce chování, vymezuje si vlastní prostor, přijímá vymezené hranice a nové role. Učitel zastupuje rodiče a stává se pro dítě jistotou a oporou v běžném dění i v budování vztahů s vrstevníky. Dvouleté děti se nejvíce učí nápodobou ať už učitelky nebo vrstevníků, situačním učením, vlastním prožitkem, ale především hrou. Důležité je střídání nabídky činností, trénování návyků a praktických dovedností, ale především ponechání co největšího prostoru pro volné hry a pohybové aktivity.

5. Organizace vzdělávání

Naše mateřská škola má tři třídy rozdělené podle věku. Dvě třídy jsou heterogenní, jsou zde děti zpravidla od tří do pěti let. Třetí třída, předškolní – zde jsou děti před nástupem do školy a děti s odloženou školní docházkou.

Do tříd jsou děti zařazovány zpravidla podle věku, ale pokud mají rodiče přání, aby jejich dítě bylo ve třídě se svým kamarádem, snažíme se jim v tomto vyhovět. Nejmladší třídu Vlaštovky navštěvují děti zpravidla ve věku od 3 do 4,5 let. Vzdělávání je přizpůsobováno jejich potřebám, je zde více zohledněna adaptace dětí na kolektiv dětí i učitelek, nové prostředí, atd. Třídu Kuřátka navštěvují děti od 4 do 5 let a výjimečně jsou zde umístěny také děti s povinným předškolním vzděláváním. Tyto děti jsou většinou narozené v prázdninových měsících a do předškolní třídy Žabky se již nevešly. S těmito dětmi se však pracuje stejně jako s dětmi v předškolní třídě. Třídu Žabky navštěvují děti ve věku do zahájení povinné školní docházky a děti s odloženou školní docházkou. V této třídě se klade důraz na přípravu dětí pro vstup základní školy. Počet dětí na třídách je stanoven na 25 dětí, přičemž počet je upravován podle aktuálního počtu dětí v SVP.

Učitelky na třídách se překrývají denně v počtu minimálně 2,5 hodiny. Na třídě spolu souběžně působí zpravidla při pobytu venku, hygieně a obědě. Ve třídě, kde je paní ředitelka je zajištěno překrývání jinou pedagogickou pracovnící.

Přijímání dětí do naší MŠ se řídí platnou legislativou a směrnicí ředitelky školy, která nastavuje kritéria pro přijímání dětí. Do mateřské školy jsou přijímány především děti smyslově, duševně a tělesně zdravé, zpravidla od tří let věku. Zařazení dětí probíhá formou zápisu na základě žádosti zákonných zástupců dítěte. Zápis probíhá zpravidla v květnu předcházejícího školního roku. O termínu zápisu bývá veřejnost informována prostřednictvím plakátů, příbramského tisku a webu. O přijetí dítěte do školy rozhoduje ředitelka školy podle § 34 zákona č. 561/2004 Sb., podle kapacity školy a o svém rozhodnutí informuje zákonné zástupce dětí.

6. Charakteristika vzdělávacího programu

Náš ŠVP nese název: „**Hrajeme si celý den**“. Skládá se z deseti integrovaných bloků, které dále dotváří pedagog s využitím navržených podtémat ke krátkodobému plánování. V každé činnosti sestavuje pak z jednotlivých oblastí (kamínků = každý kamínek jiná oblast) barevnou mozaiku, jako fungující celek výchovně-vzdělávací činnosti.

Cílem je vytvořit co nejbarevnější mozaiku – skladbu vzájemně se ovlivňujících, prolínajících a propojených oblastí – kamínků.

Náš ŠVP je živý materiál, který neustále doplňujeme, odpovídá základním požadavkům pro výchovu a vzdělávání dětí předškolního věku. Je sestaven tak, aby respektoval zakomponovaný povinný obsah pěti interakčních oblastí, které reflektují vývoj dítěte, jeho přirozený život, zrání i učení. Jednotlivé oblasti se snažíme propojovat jako barevné kamínky, ze kterých pedagog v každodenní činnosti sestavuje mozaiku – fungující celek, v němž dílčí cíle i dosažené kompetence dítěte na sebe navazují a doplňují se.

Dlouhodobé cíle předškolního vzdělávání:

- **rozvíjení dítěte a jeho schopnosti učení a poznávání**
- **osvojení si základů hodnot, na nichž je založena naše společnost**
- **získání osobní samostatnosti, schopnosti projevat se jako samostatná osobnost působící na své okolí**

Obsah výchovně – vzdělávacího procesu směřuje k upevnování citových vztahů k rodině, okolí a k přírodě, k živým tvorům a k životnímu prostředí vůbec. K rozvoji pečlivosti, trpělivosti, vytrvalosti, soustředění, ke koordinaci, k sebevědomí, samostatnosti a využití vlastní fantazie.

V naší práci se snažíme, aby všechny děti v naší mateřské škole byly šťastné a spokojené.

Metody a formy vzdělávání

Vzdělávání je důsledně vázáno k individuálně různým potřebám a možnostem jednotlivých dětí. Takové pojetí vzdělávání umožňuje vzdělávat společně v jedné třídě děti bez ohledu na jejich rozdílně schopnosti a učební předpoklady.

V naší MŠ uplatňujeme tyto metody vzdělávání:

- slovní – např. vyprávění, práce s textem, rozhovory
- názorně demonstrační – např. pozorování, práce s obrazovým materiálem
- dovednostně praktické – např. experimentování, nápodoba, získávání dovedností, manipulace s různým materiálem
- situační – bohatá nabídka různých podnětů podporující logické myšlení
- metoda prožitkového a kooperativního učení - tyto metody jsou založeny na zážitcích dítěte, podporují zvědavost dětí a potřebu objevovat nové věci. Aktivity probíhají formou dětské hry, kterou si dítě vybírá dle svého zájmu a své volby.

V naší MŠ uplatňujeme tyto formy vzdělávání:

- Frontální vzdělávání
- Skupinová vzdělávání
- Kooperativní vzdělávání
- Individuální vzdělávání

Popis zajištění průběhu vzdělávání dětí se speciálními vzdělávacími potřebami

Děti se speciálními vzdělávacími potřebami jsou vzdělávány podle doporučení z PPP. Asistentka pedagoga si zpracovala svůj plán, podle kterého s dítětem pracuje, eviduje si jeho každodenní projevy chování při vzdělávání a zakládá si také materiály, pracovní a grafomotorické listy, které s ním dělá.

7. Vzdělávací obsah

Školní vzdělávací program obsahuje deset integrovaných bloků, v kterých je zakomponován obsah pěti interakčních oblastí, které reflektují vývoj dítěte, jeho přirozený život, zrání i učení. Tyto oblasti jsou označeny barvami pro rychlou orientaci.

HRAJEME SI CELÝ DEN

MODRÝ KAMÍNEK – DÍTĚ A JEHO TĚLO – oblast biologická

Modrá barva – nebe, vzduch a voda

Záměrem vzdělávacího úsilí je stimulovat a podporovat růst a neurosvalový vývoj dítěte. Podporovat fyzickou pohodu, zlepšovat tělesnou zdatnost i pohybovou a zdravotní kulturu, rozvíjet pohybové i manipulační dovednosti dětí, učit je sebeobslužným dovednostem a vést je ke zdravým životním postojům

Specifické vzdělávací cíle

- uvědomění si vlastního těla
- rozvoj pohybových dovedností v oblasti hrubé i jemné motoriky (koordinace a rozsahu pohybu, pohyblivosti, dýchání apod.), ovládnutí pohybového aparátu a tělesných funkcí
- rozvoj a užívání všech smyslů
- rozvoj fyzické i psychické zdatnosti
- osvojení věku přiměřených praktických dovedností
- osvojení poznatků o těle a jeho zdraví, o pohybových činnostech a jejich kvalitě
- osvojení dovedností důležitých k podpoře zdraví, bezpečí, osobní pohody i pohody prostředí a vytváření zdravých životních návyků a postojů

ŽLUTÝ KAMÍNEK – DÍTĚ A JEHO PSYCHIKA - oblast psychologická

Žlutá barva – slunce, které ovlivňuje naši psychiku

Záměrem vzdělávacího úsilí je rozvíjet duševní pohodu dítěte, psychickou zdatnost, jeho intelekt, řeč a jazyk, poznávací procesy a funkce, jeho city i vůli, stejně tak i jeho sebepojetí a sebenahlížení, jeho kreativitu a sebevyjádření.

Specifické vzdělávací cíle

- rozvoj řečových schopností a jazykových dovedností receptivních (vnímání, porozumění, poslechu) i produktivních (výslovnosti, vytváření pojmů, mluvního projevu, vyjadřování)
- rozvoj komunikativních dovedností (verbálních i neverbálních) a kultivovaného projevu
- osvojení některých dovedností, které předcházejí čtení i psaní, rozvoj zájmu o psanou podobu jazyka
- rozvoj, zpřesňování a kultivace smyslového vnímání, přechod od konkrétně názorného myšlení k myšlení slovně-logickému (pojmovému), rozvoj a kultivace paměti, pozornosti, představivosti, fantazie
- rozvoj tvořivosti (tvořivého myšlení, řešení problémů, tvořivého sebevyjádření)
- posilování přirozených poznávacích citů (zvědavosti, zájmu, radosti z objevování apod.)
- vytváření pozitivního vztahu k intelektuálním činnostem a k učení, podpora a rozvoj zájmu o učení
- vytváření základů pro práci s informacemi
- rozvoj pozitivních citů dítěte ve vztahu k sobě (uvědomění si vlastní identity, získání sebevědomí, sebedůvěry a relativní citové samostatnosti)
- rozvoj schopnosti vytvářet a rozvíjet citové vztahy k okolí
- rozvoj schopností a dovedností vyjádřit pocity, dojmy a prožitky
- rozvoj a kultivace mravního i estetického vnímání, cítění a prožívání
- získání schopnosti řídit chování vůli a ovlivňovat vlastní situaci

ČERVENÝ KAMÍNEK – DÍTĚ A TEN DRUHÝ - interpersonální vztahy

Červená barva – láska, pochopení, přátelství

Záměrem vzdělávacího úsilí je utvářet vztahy dítěte k jinému dítěti či dospělému, posilovat, kultivovat a obohacovat jejich vzájemnou komunikaci a zajišťovat pohodu těchto vztahů.

Specifické vzdělávací cíle

- rozvoj schopností a dovedností důležitých pro navazování a rozvíjení vztahů dítěte k druhým lidem
- posilování prosociálního chování ve vztahu k druhému (v rodině, v mateřské škole, v dětské herní skupině apod.)
- vytváření prosociálních postojů k druhému (rozvoj sociální citlivosti, tolerance, respektu, přizpůsobivosti apod.)
- rozvoj interaktivních a komunikativních dovedností
- ochrana osobního soukromí a bezpečí ve vztazích s druhými dětmi i dospělými

BÍLÝ KAMÍNEK – DÍTĚ A SPOLEČNOST - oblast sociálně kulturní

Bílá barva – slavnosti a slavnostní oblečení

Záměrem vzdělávacího úsilí je uvést dítě do společenství ostatních lidí, do života v lidské společnosti i do světa kultury a umění, pomoci dítěti osvojit si potřebné dovednosti, návyky i postoje, přijmout základní všeobecné, uznávané společenské, morální a estetické hodnoty a podílet se na utváření společenské pohody.

Specifické vzdělávací cíle

- rozvoj základních kulturně společenských postojů, návyků a dovedností dítěte
- vytvoření povědomí o mezilidských a morálních hodnotách
- rozvoj schopnosti žít ve společenství ostatních lidí, přizpůsobit se, spolupracovat, spolupodílet se, přináležet k tomuto společenství (ke třídě, k rodině, k ostatním dětem), vnímat a přijímat základní hodnoty v tomto společenství uznávané
- rozvoj kulturně estetických dovedností (slovesných, výtvarných, hudebních, dramatických) produktivních i receptivních
- vytvoření základů estetického vztahu ke světu, k životu, ke kultuře a umění

ZELENÝ KAMÍNEK – DÍTĚ A SVĚT - oblast environmentální

Zelená barva – příroda, stromy, tráva, ekologie

Záměrem vzdělávacího úsilí je založit u dítěte elementární povědomí o okolním světě a jeho dění, o vlivu člověka na životní prostředí počínaje nejbližším okolím a konče globálními problémy celosvětového dosahu, vytvořit základy pro otevřený a odpovědný postoj dítěte (člověka) k životnímu prostředí.

Specifické vzdělávací cíle

- vytváření vztahu k místu a prostředí, ve kterém dítě žije
- osvojování jednoduchých poznatků o světě a životě užitečných pro vytváření elementárního povědomí o přírodním, kulturním i technickém prostředí, o jejich rozmanitosti, vývoji a neustálých proměnách
- pochopení, že změny způsobené lidskou činností mohou prostředí chránit a zlepšovat, ale také poškozovat a ničit
- rozvoj schopnosti přizpůsobovat se přirozenému vývoji a běžným změnám
- rozvoj schopnosti vážit si života ve všech jeho formách
- vytvoření povědomí o vlastní sounáležitosti se světem
- osvojení dovedností potřebných k vykonávání jednoduchých činností v péči o okolí a k spoluvytváření zdravého a bezpečného prostředí
- osvojení poznatků a dovedností chránících před nebezpečnými vlivy prostředí
- rozvoj pocitu sounáležitosti s živou a neživou přírodou, lidmi, společností, planetou Zemí

JEDNOTLIVÉ INTEGROVANÉ BLOKY

1. KDO VŠECHNO PŘIŠEL DO ŠKOLY
2. SKLÍZÍME PLODY PODZIMU
3. KDYŽ PADÁ LISTÍ
4. TĚŠÍME SE NA JEŽÍŠKA
5. PANÍ ZIMA JEDE
6. OBJEVUJEME SVĚT KOLEM NÁS
7. JAK SE RODÍ JARO
8. MOJE ZVÍŘÁTKO – KDE MÁ DOMOV
9. KDYŽ VŠECHNO KVETE
10. CO UŽ UMÍM

1. KDO VŠECHNO PŘIŠEL DO ŠKOLY

Modrý kamínek: přivítat všechny děti mateřské školy např. maňáskovým divadlem a připravit jim radostný vstup do mateřské školy, pomoc dětem i jejich rodičům orientovat se v novém prostředí, osvojovat si dovednosti k podpoře osobní pohody, pohody prostředí

Žlutý kamínek: vhodnou organizací a laskavým přijetím usnadnit novým dětem vstup do mateřské školy, rozvíjet komunikační dovednosti a kultivovaný projev

Červený kamínek: vést děti k navazování kontaktů mezi sebou navzájem, posilovat prosociální chování ve vztahu k druhému v dětské herní skupině, v rodině ve škole

Bílý kamínek: rozvíjet schopnost žít ve společenství ostatních lidí, přizpůsobit se, spolupracovat, přináležet ke společenství ve třídě, škole

Zelený kamínek: vytvářet vztah k místu a prostředí, ve kterém dítě žije

Charakteristika bloku:

- seznámit děti s MŠ a školní zahradou, vytvářet u dětí důvěru ve svoji učitelku a ostatní zaměstnanci školy
- osvojovat si elementární poznatky, schopnosti a dovednosti důležité pro navazování a rozvíjení vztahů dítěte k ostatním dětem
- znát jména svých kamarádů i paní učitelek ve třídě, popřípadě zaměstnanců školy
- rozvíjet sociální citlivost a toleranci, spolupráce při hře
- zapamatovat si svoji značku
- osvojovat si základní pravidla osobní hygieny a stravovacích návyků

Očekávané výstupy:

- odloučit se na určitou dobu od rodičů a blízkých
- být aktivní i bez jejich přítomnosti
- orientovat se v novém prostředí
- dodržovat pravidla vzájemného soužití
- poznat svoji značku
- navazovat vztahy

Nabídka činností:

- hudebně pohybové hry
- sociální hry
- společné povídání, rozhovory
- hry zaměřené na porozumění pravidlům vzájemného soužití
- hravou formou seznámit s prostory školy
- osvojování základních praktických dovedností – sebeobsluha, hygiena
- -vycházky do okolí MŠ
- poslech a zpěv písní
- výtvarné činnosti – stříhání, lepení, otiskování, práce s přírodninami
- smyslové hry zaměřené na zapamatování své značky a osobních věcí
- divadlo v MŠ

2. SKLÍZÍME PLODY PODZIMU

Modrý kamínek: osvojit si návyky k podpoře osobní pohody

Žlutý kamínek: rozvíjet řečové schopnosti a jazykové dovednosti receptivní i produktivní. Využívat k tomu vyprávění podle skutečnosti i podle obrazového materiálu. Zpřesňovat a kultivovat smyslové vnímání, přechod od konkrétně názorného myšlení k myšlení slovně logickému (pojmovému), rozvíjet paměť, pozornost, představivost a fantazii.

Červený kamínek: podporovat dětské přátelství

Bílý kamínek: kultivovat mravní a estetické vnímání, cítění a prožívání motivované podzimní přírodou a jejími plody

Zelený kamínek: osvojovat si jednoduché poznatky o světě a životě, o přírodě a jejich proměnách

Charakteristika bloku:

- seznamovat se se změnami v podzimní přírodě, na zahradě, na poli i v lese
- rozvoj a užívání všech smyslů a pohybových dovedností v oblasti hrubé a jemné motoriky
- posilovat zvědavost, zájem a radost z objevování
- rozvoj řečových schopností a jazykových dovedností
- rozvoj paměti, pozornosti, představivosti

Očekávané výstupy:

- poznat a pojmenovat některé druhy stromů, ovoce, zeleniny a polních plodin, vnímat je všemi smysly
- naučit se na toto téma z paměti krátká říkadla, písničky
- zvládnout sebeobsluhu
- základní pravidla osobní hygieny a stravovacích návyků
- vědět, že kromě jedlých hub existují i houby jedovaté, které jsou člověku nebezpečné

Nabídka činností:

- poznávání ovoce a zeleniny všemi smysly
- písničky, básničky a říkadla s podzimní tematikou
- malování, vystřihování, modelování, ovoce, zeleniny, stromů
- grafomotorická cvičení k tématu
- rozvoj fantazie, práce s různým materiálem
- instrumentální činnosti, dětské hudební nástroje
- zdravotní cviky na dané téma
- pohybové hry, hry s padákem a různým náčiním dle volby učitelky

3. KDYŽ PADÁ LISTÍ

Modrý kamínek: osvojovat si poznatky o těle a jeho zdraví, o pohybových činnostech a jejich kvalitě, vytvářet zdravé životní návyky a postoje

Žlutý kamínek: rozvíjet komunikační schopnosti verbální i neverbální a kultivovaný projev, posilovat přirozené poznávací city (zvědavost, radost, zájem...), rozvíjet schopnosti a dovednost vyjádřit pocity, dojmy a prožitky

Červený kamínek: posilovat prosociální chování ve vztahu k druhému – v dětské herní skupině

Bílý kamínek: vytvářet povědomí o mezilidských a morálních hodnotách

Zelený kamínek: osvojovat si dovednosti potřebné k vykonávání jednoduchých činností v péči o okolí

Charakteristika bloku:

- vytvářet zdravé životní návyky a postoje
- osvojovat si poznatky o těle a jeho zdraví, o pohybových činnostech
- posilovat prosociální chování ve vztahu ke druhému
- seznamovat se se změnami podzimního počasí

Očekávané výstupy:

- mít povědomí o způsobech ochrany zdraví a bezpečí
- chovat se obezřetně
- odmítat společensky nežádoucí chování
- pojmenovat části těla, některé lidské orgány a znát jejich funkci
- osvojit si elementární poznatky o podzimní přírodě a její přípravě na zimu

Nabídka činností:

- hudebně – pohybové činnosti, písničky, básničky a říkadla s tematikou
- zdravotní cvičení s tematikou
- četba příběhu s podzimní tematikou
- podzimní vycházky do okolí – tradice svatého Martina
- jednoduché dramatizace
- poslech hudby, četby veršů
- rozhovory nad obrazovým materiálem
- práce s knihou

4. TĚŠÍME SE NA JEŽÍŠKA

Modrý kamínek: rozvíjet užívání všech smyslů

Žlutý kamínek: rozvíjet schopnost vytvářet a upevňovat citové vztahy k rodině i ke svému okolí

Červený kamínek: podporovat schopnosti a dovednosti pro navazování a rozvíjení vztahů dítěte k druhým lidem, vytvářet prosociální postoje k druhému (v rodině, v mateřské škole, ve třídě...)

Bílý kamínek: rozvíjet kulturně estetické dovednosti výtvarné, hudební a dramatické, produktivní i receptivní (např. vánoční tradice a slavnosti u vánočního stromku pro rodiče i děti), rozvíjet estetické a tvůrčí činnosti slovesné a literární (např. poslech pohádek, příběhů a veršů, sledování dramatizací)

Zelený kamínek: osvojovat si dovednosti potřebné k vykonávání jednoduchých činností, k spoluvytváření zdravého a bezpečného prostředí

Charakteristika bloku:

- seznamovat děti s tradicemi a zvyky
- vytvářet povědomí o morálních hodnotách a mezilidských vztazích v rodině
- rozvíjet kulturně-estetické dovednosti

Očekávané výstupy:

- koordinace ruky a oka – jemná motorika (zacházení s drobným materiálem, předměty, pomůckami, nástroji a náčiním)
- zacházení s grafickým a výtvarným materiálem (tužkami, pastelkami, štětci, barvami, nůžkami, papírem a modelovací hmotou)
- zvládat jednoduché hudební nástroje
- vést rozhovory, domluvit se
- zvládnout jednoduchou dramatickou úlohu
- reprodukovat básničky, písničky
- těšit se z hezkých a příjemných zážitků
- zachycovat a vyjadřovat své zážitky
- vnímat, co si druhý přeje, co potřebuje, chovat se citlivě
- porozumět běžným projevům, vyjádření emocí a nálad

Nabídka činností:

- hudební a hudebně-pohybové činnosti (rytmizace, dětské hudební nástrojky)
- poslech a zpěv koled
- reprodukce básní a písní
- jednoduchá dramatizace
- nové výtvarné techniky
- práce s přírodninami, výroba přáníček, dárků, svícňů
- stříhání, lepení, otiskování – vánoční tematika
- Četba s vánoční a zimní tematikou
- Návštěva Hornického domečku na B. Horách,
- Vánoční Čechova stodola v Bukové u Příbrami

5. PANÍ ZIMA JEDE

Modrý kamínek: rozvíjet pohybové dovednosti v oblasti hrubé i jemné motoriky, osvojovat si poznatky o tělovýchově a sportu, přispívat k vytváření návyků zdravého životního stylu

Žlutý kamínek: osvojit si některé dovednosti, které předcházejí čtení a psaní, rozvíjet zájem o psanou podobu jazyka, vytváření pozitivního vztahu k intelektuálním činnostem a k učení, rozvíjet pozitivní city dítěte ve vztahu k sobě (uvědomění si vlastní identity, získání sebevědomí, sebedůvěry např. před zápisem do školy)

Červený kamínek: chránit osobní soukromí a bezpečí ve vztazích s dospělými

Bílý kamínek: rozvíjet základní kulturně společenské postoje

Zelený kamínek: vytvářet schopnosti přizpůsobovat se přirozenému vývoji a běžným změnám

Charakteristika bloku:

- seznámit se s charakteristickými znaky zimního období a se zimními sporty a hrami
- lidové zimní tradice (Tři králové)
- zprostředkovat elementární poznatky o přírodě a přírodních jevech v zimě

Očekávané výstupy:

- zvládat sebeobsluhu
- uplatňovat základní kulturně-hygienické návyky (osobní hygiena, zdravá strava, pitný režim, kultura stolování, oblékání)
- pojmenovat části těla, znát jejich funkci
- znát základní pojmy užívané ve spojení s tělem, sportem, zdravím a pohybem
- rozlišovat, co zdraví prospívá a co škodí
- popisovat situaci – rozvoj slovní zásoby
- projevovat zájem o knížky, soustředěně poslouchat četbu
- přijímat pozitivní ocenění i případný neúspěch
- prožívat radost ze zvládnutého
- dodržovat pravidla, hrát férově

Nabídka činností:

- sportování, hry
- rozvoj jemné a hrubé motoriky
- pohybové hry, hudebně-pohybové hry se zimní tematikou
- práce s obrazovým materiálem
- sebeobsluh – zimní oblečení
- výtvarné činnosti – lidská figura, detail – pohyb (sportovec)
- různé výtvarné techniky – zapouštění barev do vlhkého podkladu, zmizík a inkoust
- vystřihování vloček, sněhuláků, ptáčků u krmítka
- říkanky, básničky, písničky se zimní tematikou
- četba z knih, zimní příběhy
- rozhovory o morálních vlastnostech sportovců
- pokusy se sněhem a ledem
- hry se sněhem na zahradě

6. OBJEVUJEME SVĚT KOLEM NÁS

Modrý kamínek: rozvíjet fyzickou i psychickou zdatnost

Žlutý kamínek: upevňovat výslovnost a vyjadřovací schopnosti, vytvářet základy pro práci s informacemi

Červený kamínek: rozvíjet interaktivní a komunikativní dovednosti

Bílý kamínek: vytvářet povědomí o mezilidských a morálních hodnotách

Zelený kamínek: osvojit si povědomí o sounáležitosti s ostatním světem, pochopit, že změny způsobené lidskou činností mohou prostředí chránit a zlepšovat je, ale i naopak poškozovat a ničit

Charakteristika bloku:

- prohlubovat znalosti o okolním světě, dopravě, povoláních

- poznávat další lidové tradice a zvyky – masopust
- rozvíjet časové představy
- osvojovat si povědomí o sounáležitosti s okolním světem

Očekávané výstupy:

- zvládat jednoduchou obsluhu a pracovní úkony, úklid hraček, udržování pořádku
- učit se zacházet s běžnými předměty denní potřeby, hračkami, pomůckami a drabnými nástroji
- pojmenovat většinu toho, čím jsme obklopeni
- učit se nová slova, aktivně je používat
- vyjadřovat svou představivost a fantazii v tvořivých činnostech (konstruktivních výtvarných hudebních a pohybových)
- spolupracovat s ostatními
- ovládat dechové svalstvo, sladit pohyb se zpěvem
- koordinovat lokomoce a další polohy a pohyby těla
- sladit pohyb s rytmem a hudbou

Nabídka činností:

- masopust, karneval – pohyb a tanec při hudbě, taneční improvizace, hudebně-pohybové hry
- práce s různými materiály, malování, stříhání, lepení – karnevalová maska – výzdoba
- instrumentální činnosti – dětské hudební nástrojky
- poznávání různých hudebních žánrů – poslech hudby
- soutěže a hry
- sociální, interaktivní hry, dramatizace
- vycházky do města- orientace v dopravním ruchu, BEZPEČNOST
- četba z knih, poslech pohádek, příběhu s dětským hrdinou
- tvořivá hra na dopravu

7. JAK SE RODÍ JARO

Modrý kamínek: rozvíjet ovládání pohybového aparátu a tělesné funkce, rozvíjet hudební a hudebně pohybové hry a činnosti

Žlutý kamínek: rozvíjet kultivovaný projev, posilovat radost z objevovaného, probouzet zájem a zvědavost dítěte, získávat schopnost řídit své chování vůlí a ovlivňovat vlastní situaci

Červený kamínek: rozvíjet respekt a přizpůsobivost ve vztahu k druhému

Bílý kamínek: rozvíjet schopnost žít ve společenství ostatních lidí, přijímat základní hodnoty v tomto společenství uznávané

Zelený kamínek: upevňovat pocit sounáležitosti s živou i neživou přírodou

Charakteristika bloku:

- seznamovat se s probouzením jara, se změnami v jarní přírodě, s jarními rostlinami
- poznávat lidové tradice a zvyky – Velikonoce, vynášení Moreny
- poznávat barevnou škálu jarního období

Očekávané výstupy:

- popsat změny v jarní přírodě – rozvoj slovní zásoby
- charakterizovat jarní období
- poznat a vyjmenovat některé jarní květiny
- mít povědomí o lidových zvycích a tradicích
- rozšiřovat vyjadřovací schopnosti
- vyjadřovat své prožitky o jaru – výtvarně, slovně

Nabídka činností:

- zdravotní cvičení s náčiním- jógové prvky
- pohybové hry, jarní motivace
- písně říkadla, tanečky, pohybové improvizace, doprovod na dětské hudební nástroje
- dramatizace pohádek

- procvičování smyslového vnímání – zrak, čich, sluch
- předmatematické představy – stavebnice, polytechnika
- společenské hry
- malování, kreslení, modelování, stříhání – jaro je tady
- poslech četby, veršů, jarních říkadel
- vycházky do okolí MŠ, výlety do přírody
- pozorování změn na školní zahradě a v okolí
- pozorování růstu rostlin
- prohlížení knih a encyklopedií
- rozhovory nad obrazovým materiálem
- pracovní a grafomotorické cviky
- konstruktivní hry se stavebnicemi
- práce s netradičním materiálem téma Velikonoce (pouchy)

8. MOJE ZVÍŘÁTKO – KDE MAJÍ DOMOV

Modrý kamínek: rozvíjet pohybové a manipulační schopnosti, osvojovat si věku přiměřené praktické dovednosti

Žlutý kamínek: rozvíjet mluvený projev dítěte, cvičit paměť, pozornost, představivost, fantazii

Červený kamínek: upevňovat citové vztahy ke svému okolí, k živým bytostem

Bílý kamínek: pomoci dítěti osvojit si potřebné dovednosti, návyky i postoje a přijmout základní všeobecně uznávané společenské, morální a estetické hodnoty

Zelený kamínek: rozvíjet schopnost vážit si života ve všech jeho formách, kladení otázek a hledání odpovědí na problémy

Charakteristika bloku:

- seznámit se se zvířaty v jednotlivých prostředích

- poznat domácí zvířata a jejich mláďata a užitek z nich
- seznámit se zvířaty cizokrajnými, s těmi, co žijí u potoků, řek, a rybníků a moří
- seznámit se zvířaty ve volné přírodě
- rozvíjet poznatky o způsobu jejich stravování a o tom, kde žijí

Očekávané výstupy.

- poznat a pojmenovat domácí zvířata a jejich mláďata
- třídit zvířata podle prostředí, do kterého patří
- kladení otázek a hledání odpovědí
- rozvíjet schopnost vážit si života
- vyjádřit a zachytit své prožitky slovně, výtvarně i hudebně
- spolupracovat s ostatními

Nabídka činností:

- písničky, básničky, říkadla s žertovným textem
- seznamování s písmeny, číslicemi a znaky, opis písma
- pohybové hry se zvířecí tematikou
- třídění zvířat podle daného pravidla
- komunitní kruh, rozhovory na dané téma
- práce s knihou, obrázky a encyklopedie
- grafomotorická cvičení – námět zvířátka
- skládání puzzlí
- zvířecí jóga
- dramatizace pohádek o zvířatech
- výtvarné činnosti, kreslení, malování, lepení – zvířecí figura

9. KDYŽ VŠECHNO KVETE

Modrý kamínek: osvojovat si poznatky o pohybových činnostech

Žlutý kamínek: rozvíjet jazykové dovednosti – výslovnost, přednes, recitaci, rozvíjet a kultivovat paměť, hudební a taneční aktivity

Červený kamínek: vytvářet citové vztahy k rodině

Bílý kamínek: budovat estetický vztah k životu, připravit společné slavnosti pro maminku

Zelený kamínek: rozvíjet pocit sounáležitosti s rodinou, s lidmi, se společností

Charakteristika bloku:

- Rozvíjet citové vztahy k mamince, tatínkovi a celé rodině
- Upevňovat vztahy dětí ke svým rodičům, sourozencům a prarodičům
- Uvědomovat si úctu k jejich věku a snahu pomáhat jim
- Vědět, že každý někam patří a má svůj domov
- Poznávat přírodu v době jejího největšího rozpuku
- Uvědomovat si krásy kvetoucí přírody

Očekávané výstupy:

- Vytvářet citové vztahy k rodině
- Rozvíjet pocit sounáležitosti s lidmi a s rodinou
- Procvičovat vyjadřovací schopnosti a výslovnost s citovým zabarvením
- Umět vytvořit dárek a obdarovat nejbližší
- Snažit se dodržovat pravidla společenského chování
- Poznat a pojmenovat základní barvy a odstíny
- Znat základní poznatky o dopravní výchově – dopravní značky, pravidla silničního provozu BEZPEČNOST

Nabídka činností:

- Zdravotní cvičení s jarní tematikou, pobyt na dopravním hřišti, jízda na kole
- Říkadla, písňe, tanečky o mamince, o rodině, o barevné jarní přírodě
- Pohybové hry s jarní tematikou
- Poslech četby dle volby učitelky
- Vycházka do okolí MŠ – pozorování přírody
- Malování, kreslení, modelování – maminka, tvořivá hra na domácnost
- Míchání barev, netradiční výtvarné techniky – jarní příroda
- Skládání papíru, stříhání, koláž – květiny

- Výtvarné činnosti s netradičním materiálem (víčka z pet lahví, přírodniny)

10. CO UŽ UMÍM

Modrý kamínek: osvojit si dovednosti k podpoře zdraví a bezpečnosti

Žlutý kamínek: rozvíjet zájem o psanou podobu jazyka, vytvářet základy pro práci s informacemi – knihy a obrazový materiál, osvojit si relativní citovou samostatnost

Červený kamínek: ochraňovat osobní soukromí a své bezpečí

Bílý kamínek: vytvářet základní kulturní a společenské postoje

Zelený kamínek: rozvíjet pocit sounáležitosti s přírodou, planetou, Zemí

Charakteristika bloku:

- Seznámit se s různými druhy knih, časopisů
- Vědět, že kniha je prostředkem k poznatkům v různých oblastech
- Osvojit si elementární poznatky o planetě Zemi
- Seznamovat se s mezinárodním Dnem dětí
- Snažit se chápat rovnost všech lidí bez rozdílů barvy pleti

Očekávané výstupy:

- Vyhledat příklady kladných hrdinů pohádek
- Rozlišit dobro a zlo v pohádkách
- Šetrně zacházet s knihami
- Osvojit si některé dovednosti předcházející čtení a psaní – zájem o psanou podobu jazyka
- Rozvíjet pohybové dovednosti v oblasti jemné i hrubé motoriky
- Mít povědomí o životě lidí a zvířat na planetě Zemi
- Uvědomovat si základní společenské a kulturní postoje ke světu a životu vůbec
- Mít možnost pečovat o naši zemi, město, vesnici, školu – úklid zahrady MŠ

- Pohybovat se koordinovaně –být přiměřeně obratné a zdatné úměrně věku
- Pohybovat se bezpečně ve známém prostředí – MŠ, zahrada, cesta do školy
- Dodržovat daná pravidla

Nabídka činností:

- Třídění, přiřazování podle daných pravidel (předmatická gramotnost)
- Poslech četby s dětským hrdinou (předčtenářská gramotnost)
- Výroba dárků pro kamarády
- Výroba záložky, knihy
- Návštěva knihovny
- Vymýšlení a řešení hádanek
- Překážková dráha, štafetové běhy, závody, zdolávání herních prvků na školní zahradě
- Oslava Dne dětí, sportovní dopoledne
- Hra s přírodninami, tvořivé hry s pískem, míčové hry
- Písně, básně, tanečky, hudebně pohybové hry

8. Evaluační systém

Vize mateřské školy je rozvíjet samostatné a zdravě sebevědomé děti cestou přirozené výchovy.

Strategií školy je vytvářet základy celoživotního vzdělávání všem dětem podle jejich možností, zájmů a potřeb.

Smyslem evaluace naší mateřské školy je prostředek k získání dostatku informací potřebných k rozvoji mateřské školy. Informace jsou systematicky sbírány, aby postihovaly současný stav, který se v analýze porovnává se stanovenými kritérii.

Evaluační systém ŠVP, HRAJEME SI CELÝ DEN“ se zaměřuje:

- naplňování cílů školního vzdělávacího programu
- průběh vzdělávání - způsob zpracování a realizace vzdělávacího obsahu, práce pedagogů (sebereflexe) a výsledky vzdělávání
- kvalita podmínek vzdělávání
- spolupráce s ostatními subjekty

Evaluační plán

Mateřská škola má rozpracován postup v rámci těchto oblastí:

- předmět evaluace - cíl (co budou pedagogové sledovat, na co se zaměří)
- techniky evaluace - indikátory a nástroje (formy, metody)
- časový plán - četnost (konkrétní termíny či frekvence, kdy se bude vyhodnocení provádět)
- odpovědnost pedagogů (kdy za co je odpovědný)

Cíl evaluace

Smyslem je získávat zpětnou vazbu o naší práci a využít získaných poznatků ke zlepšení výsledků vzdělávání a zdokonalení školního programu. Hledat silné a slabé stránky naší činnosti.

Oblasti evaluace

1. Klima školy - zda je ve škole přátelská a vstřícná atmosféra
2. Materiální, hygienické a další podmínky – zda máme potřebné podmínky k naplnění cílů, které jsme si formulovali, zda se podmínky zlepšují a zkvalitňují
3. Spolupráce s rodinou – zda se daří komunikovat s rodiči všech dětí, zda je program školy pro rodiče zajímavý
4. Naplňování individuálních potřeb dětí – zda jsou zohledňovány individuální potřeby jednotlivých dětí
5. Integrované bloky – zda přinášejí očekávané výsledky, zda je dost prostoru pro vlastní improvizaci a tvořivost
6. Práce pedagogů – pedagogický styl, zda pedagogové přistupují k dětem s porozuměním, zda mají promyšleny cíle a postupy, zda spolupracují s rodiči a ostatními pedagogy
7. Výsledky vzdělávání – zda děti dosahují očekávaných vzdělávacích pokroků, zda jsou rodiče s výsledky vzdělávání dětí spokojeni

Evaluační činnost v naší MŠ

1. Úroveň školy

Každoročně je zpracována Výroční zpráva o činnosti školy, jejíž součástí je vyhodnocování podmínek vzdělávání, výsledků vzdělávání, pedagogického stylu práce, forem a metod práce plnění cílů ŠVP, klima školy, spolupráce s ostatními subjekty a plánů aktivit. Tento dokument je předkládán zřizovateli a je zveřejněn v MŠ.

2. Úroveň třídy

Na úrovni třídy provádějí učitelky evaluaci v rámci třídy a tvorby TVP. Hodnotí plnění hlavních úkolů na daný školní rok.

Učitelky denně provádějí zápis do třídní knihy, který obsahuje popis všech prováděných činností, sledovaný cíl k danému tématu (musí mít vypovídající hodnotu), dle potřeby zápis o bezpečnosti (poučení, vysvětlování situací), dále se zapisují kulturní, vzdělávací pořady, sportovní akce, výlety a další významné dny v MŠ i mimo MŠ.

Dále učitelky měsíčně provádějí evaluaci integrovaných bloků, kde zhodnotí jednotlivé činnosti, plnění specifických cílů a rozvoj klíčových kompetencí.

Dvakrát ročně pak probíhá hodnocení dětí, které je součástí portfolia, do něhož se zakládají také pracovní listy, výtvarné práce a kresby, kde je možno zhodnotit úroveň rozvoje dítěte.

K danému tématu učitelky spolupracují, doplňují se, předávají si informace o plnění úkolů, domlouvají se na dalším průběhu vzdělávacích činností, v době překrývání spolupracují.

S dětmi hodnotíme pomocí otázek např.:

Co jsme, děti, dnes všechno dělali, vzpomeňte si?

Co se vám líbilo nejvíce?

Co byste chtěly zopakovat?

Co byste rády dělaly příště?

Co se vám dnes nelíbilo?

Co už nechcete dělat?

S dětmi posledního ročníku vzdělávání v MŠ provádíme hodnocení "Líbilo, nelíbilo" pomocí jednoduchých, srozumitelných otázek.

Vedeme rozhovory s rodiči, zdobíme nástěnky v šatně třídy i třídě výtvarnými pracemi dětí. Na nástěnce v šatně informujeme rodiče o probíraném tématu, jakými prostředky (činnostmi) dosahujeme vytýčených cílů.

Evaluace po skončení podtématu

Evaluace pomocí obecných - rámcových cílů (klademe si otázky: co se dítě učí, s jakou hodnotou se dítě setkává, zda má prostor pro samostatnost). Kdykoliv v průběhu dne si můžeme položit výše uvedené otázky a operativně korigovat své působení směrem k požadované kvalitě.

Evaluace tematických celků prostřednictvím dílčích cílů z RVP PV

Dílčí cíle 5 oblastí obsahu předškolního vzdělávání:

1. Dítě a jeho tělo
2. Dítě a jeho psychika
3. Dítě a ten druhý
4. Dítě a společnost
5. Dítě a svět

Vyhodnocujeme, zda byl vytyčený specifický cíl naplněn a zjišťujeme, jaké další cíle byly sledovány. Cíle, které byly dosaženy minimálně, si poznamenáme a budeme s nimi pracovat v dalším tématu. Témata budeme plánovat tak, aby byly plněny průběžně všechny dílčí cíle ze všech 5 oblastí.

Vyhodnocování výsledků vzdělávání dětí:

- portfolia dětí = soubor prací dítěte, které poskytují informace o výsledcích a průběhu učení dítěte (výkresy, pracovní listy, kresba postavy)
- písemné vyhodnocování průběžných záznamů dle potřeby, 2x ročně ukončení: listopad a květen
- písemné vyhodnocování splněných kompetencí
- písemné vyhodnocování plnění individuálního plánu vzdělávání 2krát ročně
- plánované individuální rozhovory s rodiči, denní rozhovory dle potřeby

3. Autoevaluace

Pedagog si rozmýšlí své kroky, sleduje výsledky a samostatně je hodnotí a porovnává s obecnými požadavky. Tento postup evaluace je logický a zdánlivě jednoduchý. Klade ale vysoké nároky na pravdivost a upřímnost učitelky vůči sobě samé při práci s obecnými - rámcovými cíli a taky na vlastní vzdělávání a sebevzdělávání. Dotazník učitelky mateřské školy 1krát ročně

4. Nástroje užívané jako prostředky evaluace

- hospitace ředitelky a učitelek
- evaluace třídních vzdělávacích plánů prostřednictvím evaluace integrovaných bloků
- rozhovory, rozbor prací dětí, pozorování dětí- portfolia dětí, fotodokumentace
- monitoring, neohlášené vstupy do tříd, krátký náhled do činnosti a dění ve třídě
- analýza SWOT (silné a slabé stránky) v rámci samostatného hodnocení školy
- kronika
- zástup ve třídě, náslech
- kontrola dokumentace
- pedagogické a provozní porady

Plán evaluace

Předmět hodnocení	Nástroje	Kdy	Kdo
Soulad ŠVP s RVP Údaje o MŠ Charakteristika školy Podmínky vzdělávání Charakteristika Vzdělávací program Evaluační systém	SWOT analýza Dotazník Analýza a doporučení	1krát za 2roky	Ředitelka a zaměstnanci
Kvalita zpracování ŠVP Vzdělávací obsah Provázanost Prostor pro rozvoj	Hodnocení IB Hospitace, porady Hodnocení TVP Anketa rodičům Analýza -opatření	Závěr IB Průběžně dle plánu Se závěrem IB 1krát za rok	Kolektiv pedag.a řed., rodiče
Vzdělávací podmínky Věcné Životospráva Psychosociální Organizační chod Řízení MŠ Personální zajištění Spoluúčast rodičů	Rozhovory, záznamy Vzájemné porady Anketa rodičům Analýza a opatření	Denně Průběžně 1krát ročně	Ředitelka Zaměstnanci Děti i rodiče
Vzdělávací proces Přístup k dětem Schopnosti pedagoga Vzdělávací nabídka Tvorba a plnění TVP	Rozhovory, záznamy Hospitace Ev. dotazník učitelky Anketa rodičům Analýza a opatření	Denně, průběžně Závěr IB Hospitační plán 1krát ročně	Pedagog, děti rodiče
Výsledky vzdělávání Dítě a jeho tělo Dítě a psychika Dítě a ten druhý Dítě a společnost Dítě a svět	Rozhovory Portfolia dětí Individuální plány Hospitace, porady Analýza, opatření	Denně 2krát ročně 1krát za rok Dle plánu	Ředitelka Pedagogové děti