

Hrajeme si celý den

Školní vzdělávací program

Autoři dokumentu: Jaroslava Ševčíková – ředitelka školy

Hana Švúgerová – zástupkyně ředitelky školy

Bc. Monika Faitová, DiS. – učitelka

Kateřina Vondrášková – učitelka

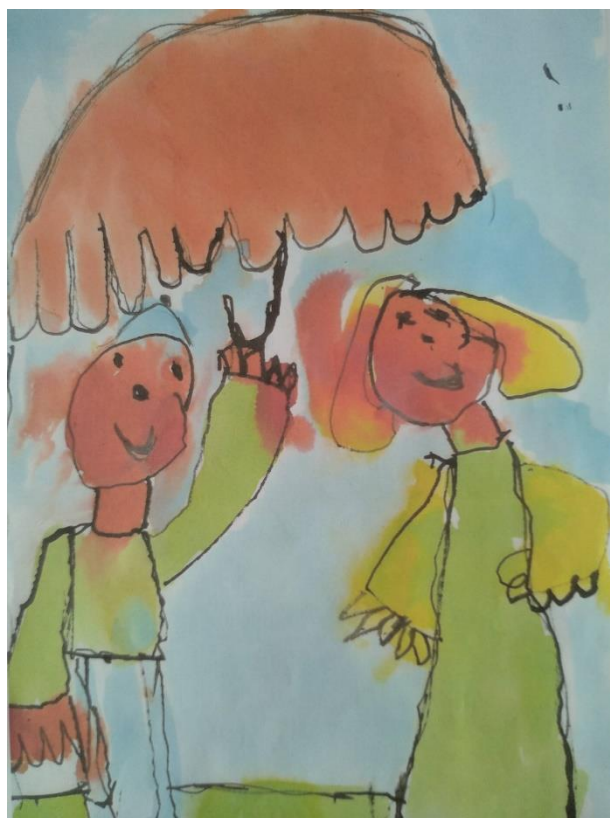
Eva Podlenová – učitelka

Bc. Miloslava Karešová – učitelka

Platnost dokumentu: Od 01. 09. 2021 – do 31. 8. 2023

Projednáni na pedagogické radě: 31. 8. 2021

Číslo jednací: 101/2021



Obsah

Základní údaje o škole	3
Prezentace mateřské školy	4
Charakteristika Mateřské školy 28. října 55, Příbram VII	5
Podmínky pro vzdělávání	7
Personální zajištění provozu a rozpis pracovní doby zaměstnankyň	13
Personální zabezpečení provozu	16
Organizace vzdělávání	19
Charakteristika vzdělávacího programu	20
Vzdělávací obsah	22
Jednotlivé integrované bloky	26
Vzdělávání dětí se speciálními vzdělávacími potřebami	41
Pojetí vzdělávání dětí s přiznanými podpůrnými opatřeními	41
Jazyková příprava dětí s nedostatečnou znalostí českého jazyk	41
Vzdělávání dětí nadaných	42
Příloha: Systém evaluace v MŠ	

Základní údaje o škole

Název školy: **Mateřská škola 28. října 55, Příbram VII**

Adresa školy: **28. října 55, Příbram VII, 261 01**

IČO: **75033933**

DIČ: **CZ – 75033933**

Telefon: **+420 318 623 825**

E – mail: **6ms@pribram-city.cz**

Internetové stránky: **<http://skoly.pb.cz/6MS>**

Právní norma: **právní subjekt**

Zařazení do sítě škol: **01. 04. 1996**

Název zřizovatele: **Městský úřad Příbram**

Součást školy: **Školní jídelna**

IZO ředitelství: **114000808**

Identifikátor právnické osoby: **600054063**

Ředitelka školy: **Jaroslava Ševčíková**

Zástupkyně ředitelky: **Hana Švúgerová**

Vedoucí školní jídelny: **Veronika Paboučková**

Prezentace Mateřské školy 28. října 55, Příbram VII

Jsme trojtřídní mateřská škola rodinného typu. Naše škola se nachází v nové zástavbě města Příbram – na sídlišti, nedaleko od náměstí 17. listopadu. Dopravní obslužnost je dobrá, neboť pod zahradou MŠ jsou autobusové zastávky pro celé sídliště a nad mateřskou školou je hlavní silnice směrem na Březové Hory.

Naše mateřská škola patří k nejstarším mateřským školám. Provoz v ní byl slavnostně zahájen 31. 8. 1958. Budova leží nedaleko hlavní komunikace, obklopena zahradou se vzrostlými stromy, které zajišťují částečné soukromí a zastínění. Škola se zahradou se nachází mezi obytnými činžovními domy.

Bezprostřední blízkost Kulturního domu nám umožňuje bez větších obtíží zúčastňovat se nabízených kulturních akcí vhodných pro děti. Také sportovní areál města máme na dosah, proto využíváme i jejich nabídky (plavecká výchova), areál Nového rybníka a Lesoparku Litavka k výletům do přírody.

Kapacita školy je 84 dětí, o které se stará jedenáctičlenný kolektiv pracovníků.

Filozofií naší školy je rozvíjet samostatné a zdravě sebevědomé děti, cestou přirozené výchovy. Chceme položit základy celoživotního vzdělávání všem dětem, podle jejich možností, zájmů a potřeb. Nadále rozvíjet péči o děti s odloženou školní docházkou a děti talentované. Pracujeme podle nového Rámcového programu předškolního vzdělávání.

Nabízíme kvalitní standardní i nadstandardní péči o všechny děti naší školy.

Na zahradě školy jsme vybudovali malé dopravní hřiště a zaměřujeme se na znalosti a dovednosti v dopravní výchově za součinnosti s Městskou policií Příbram a nabízíme návštěvu našeho hřiště ostatním mateřským školám a družině ze ZŠ 28. října.

Nadstandardní kroužky neorganizujeme (pouze plavání, angličtinu), neboť všechny děti mají přístup k pestrým vzdělávacím aktivitám.

Společně pořádáme brigády na zahradě, ve škole, setkáváme se při výtvarných dílnách a společných besídkových posezeních. Rodiče zapojujeme do dění v naší mateřské škole.

Ve vzdělání upřednostňujeme rozvíjení smyslového vnímání, jako základu veškerého přirozeného poznávání a denně se věnujeme též prevenci vadné výslovnosti – zařazování jazykových chvil, rozvíjení komunikativních dovedností dětí, rozvíjení motorických dovedností dětí.

Tradicí se již stala spolupráce s nejbližšími ZŠ, pedagogickou poradnou, lektorkou anglického jazyka, dětskou zubní lékařkou, dětskými pediatry, základní uměleckou školou, ekologickým centrem.

Snažíme se o co největší informovanost rodičů formou schůzek, plakátů, přednášek, ale i informacemi na internetových stránkách. Veškeré snažení všech zaměstnanců směřuje k tomu, aby zde bylo dítě šťastné a spokojené.

Charakteristika mateřské školy

Rozdělení tříd:

VLAŠTOVKY – nejmladší předškolní děti, věková skupina 3 – 4 ½ let,

Počet dětí je stanoven na 25 dětí

Třídní učitelky: Hana Švůgerová – učitelka, zástupkyně ředitelky

Eva Podlenová – učitelka

Marie Matoušková – překryv za zástupkyni ředitelky

KUŘÁTKA – mladší předškolní děti 4 1/2 – 6 let, doplněné mladšími dětmi

Počet dětí je stanoven na 25 dětí

Třídní učitelky: Jaroslava Ševčíková – ředitelka školy

Bc. Monika Faitová, DiS. – učitelka

Veronika Paboučková – překryv za ředitelku

ŽABIČKY – nejstarší věková skupina, předškolní děti a děti s odloženou školní docházkou do 7 let věku

Počet dětí je stanoven na 25 dětí.

Třídní učitelky: Bc. Miloslava Karešová – učitelka

Kateřina Vondrášková – učitelka

V přízemí MŠ u třídy Kuřátek a Vlaštovek jsou záchody, umývárny a stálé ložnice dětí. Dále se zde nachází výdajová kuchyňka, ředitelna školy, kancelář vedoucí školní jídelny a šatny dětí a zaměstnanců.

V prvním patře je třída Žabiček, která sousedí s multifunkční místností s klavírem, sloužící k odpočinku dětí, Tato místnost je využívána také jako herna, tělocvična i společenská místnost při akcích školy. Najdeme zde také malý kabinet tělovýchovného nářadí a náčiní. U třídy je též sociální zařízení, šatna dětí, výdajová kuchyňka a sklad pomůcek se sborovnou školy pro zaměstnance.

Technická část školy je v suterénu. Je zde školní kuchyně, sklad potravin, sklad brambor, kde je vymezena část místnosti na keramický kout s vypalovací pecí. Dále zde mají paní kuchařky svou denní místnost, sklad čisticích prostředků, a kryt CO. Škola má svou vlastní kotelnou.

Zahrada školy je kolem celé budovy a je rozdělena na tři hrací části.

1. část před budovou MŠ je vybavena domečkem, jedním herním prvkem se skluzavkou, dvěma pružinovými houpadly a zrenovovaným krytým pískovištěm a herním prvkem mašinkou
2. část je naše malé dopravní hřiště
3. část je zahrada za budovou školy

Zahrada je vybavena hracími sestavami, kreslicí tabulí, dvěma pískovišti a několika dalšími herními prvky. Dva domečky slouží na hraní a na ukládání hraček. Na zahradě máme prostor pro posezení s ohništěm. Celá školka je umístěna uprostřed zeleně.

Podmínky pro vzdělávání

1. Věcné podmínky
2. Životospráva
3. Psychosociální podmínky
4. Organizace chodu školy
5. Řízení MŠ
6. Personální podmínky
7. Spoluúčast rodičů

1. Věcné podmínky

Budova má tři prostorné třídy, dostatečně velké k počtu dětí. Všechny třídy prošly v minulém období částečnou renovací – nová lina, koberce, které zlepšily hygienický a estetický vzhled tříd. Součástí 1 a 2 třídy jsou stálé ložnice, které částečně slouží jako herny. Ve všech ložnicích má každé dítě novou vlastní matraci se svou značkou, včetně lůžkovin. U každé ložnice je samostatný kabinet, který slouží k ukládání tělovýchovného materiálu, lůžkovin, hygienických potřeb atd. Jednotlivé třídy si paní učitelky přizpůsobují svému stylu, potřebě, zaměření aktivit a potřebám dětí. Vždy je však zachován dostatek místa pro pohybové, taneční i tělovýchovné aktivity, ale koutky pro individuální odpočinek dětí, konstruktivní, pracovní a výtvarné činnosti. U třetí třídy v 1. patře je multifunkční místnost s klavírem, která slouží nejen k odpočinku, ale i jako tělocvična a místnost na společenské akce školy.

Materiální vybavení – nábytek odpovídá počtu dětí, dětský nábytek odpovídá antropologickým požadavkům i ve věkově smíšených třídách, ve třídě nejmladších dětí byly pořízeny nové židličky úměrně k velikosti dětí a upraveny stoly k těmto židlím. Umyvadla, WC, i lůžka vyhovují potřebám dětí, jsou bezpečné a zdravotně nezávadné. Hygienická zařízení odpovídají výškou věku i počtu dětí, každé dítě má svůj prostor na ruční, kartáček na zuby a hřeben. Vzhledem k hygienické vyhlášce jsme rozšířili počet WC a umyvadel. Naším záměrem je v budoucnu oddělit toalety zástěnou, aby dětem zajišťovaly soukromí.

Součástí MŠ je školní jídelna, která poskytuje stravování pouze našim dětem a zaměstnancům.

Veškeré vnější i vnitřní prostory odpovídají příslušným hygienickým normám (84 dětí).

Hračky jsou zpravidla umístěné tak, aby je děti mohly volně používat a vyznaly se v nich. Pro používání a půjčování hraček má každá třída svá pravidla. Hračky a úložné prostory jsou hygienicky ošetřovány.

Máme dostatek tělovýchovného náčiní a náradí, ale tuto nabídku chceme nadále rozšiřovat a zkvalitňovat.

Interiér prostor školy je vkusný, upravený, pravidelně se obnovuje jejich výzdoba, na které se podílí i děti. Součástí každé třídy je samostatná šatna, kde má každé dítě své označené místo na ukládání osobního oblečení a obuvi, každému dítěti poskytujeme látkovou tašku na náhradní oblečení. Součástí mateřské školy je velká zahrada, která nám poskytuje dostatečný prostor pro skupinové i individuální činnosti dětí. Veškeré herní zařízení zahrady odpovídá bezpečnostním požadavkům.

2. Životospráva

V naší MŠ dodržujeme, aby každý den měly děti plnohodnotnou a vyváženou stravu. Během celé provozní doby školy i při akcích školy je zajištěn dostatečný pitný režim. Všechny tři třídy jsou vybaveny termónadobkami s pumpičkou tak, aby se děti mohly samy obsloužit. Z hygienických důvodů paní kuchařky myjí několikrát denně hrnečky, aby dítě používalo pokaždé čistý hrneček. Děti se na tento způsob velmi rychle přivykly. Poskytujeme velký výběr nápojů (čaj, mléko, voda, šťáva). Při přípravě pokrmů a nápojů vycházíme z dodržování zdravé technologie přípravy a zároveň se snažíme u dětí povzbuzovat chuťové smysly. Respektujeme ve spolupráci se zaměstnanci školní jídelny dodržování zásady spotřebního koše. Vycházíme vstříc i dětem s alergiemi, dietami a také jsme schopni vyhovět požadavkům na stravování z náboženských důvodů. Mezi jednotlivými pokrmy jsou dodržovány vhodné intervaly. Děti nenutíme do jídla, ale snažíme se, aby všechny potraviny alespoň ochutnaly a naučily se tak základům zdravého stravování.

Děti se od prvního dne sžívají s pravidelným dnem a rytmem provozu školy, který je flexibilní i k individuálním potřebám a aktivitám jednotlivých tříd a dětí.

Dětem je každý den zajištěn dostatek volného pohybu jak uvnitř školy, tak i při pobytu venku. Pobyt venku je činností každodenní a dětem je umožněno pobývat venku dostatečně dlouho. Tento čas je přizpůsoben pouze potřebám aktivit jednotlivých tříd, špatné kvalitě ovzduší, či extrémnímu počasí.

Nadále se budeme snažit zařadit do jídelníčku více zeleniny, využívat více sezónního ovoce, dbát, aby nebyly některé děti od rána hladové (nové děti). Předškolní děti i nadále povedeme k manipulaci s jídlem – samostatně si přinést talíř z výdajové kuchyňky ke svému stolečku.

Každoročně zajišťujeme předplavecký výcvik, solnou jeskyni a výlety do přírody. Nově jsme se zapojili do projektu Se Sokolem do života aneb Svět nekončí za vrátky, cvičíme se zvířátky, Aktivní školička.

3. Psychosociální podmínky

Všichni zaměstnanci se snaží dětem vytvářet pohodové prostředí, aby se zde cítily spokojeně jistě a bezpečně.

U nově přichozích dětí se snažíme o to, aby si postupně zvykaly na nové prostředí, kamarády i paní učitelky. V případě zájmu rodičů o přítomnost v MŠ v prvních dnech docházky jejich dítěte je jim to umožněno.

Všechny děti v naší škole mají svá práva, stejné možnosti i stejné povinnosti. Dbáme, aby děti nebyly ve stresu a měly dost času na dokončení své práce. V naší mateřské škole jsme všichni kamarádi, nikdo zde není upřednostňován ani znevýhodňován. Děti jsou za své výkony přiměřeně oceňovány a tím motivovány ke zdravé soutěživosti. Máme vytvořená pravidla soužití, se kterými jsou srozumitelně seznámeny nejen děti, ale i všichni zaměstnanci. Převažují pozitivní hodnocení, pochvaly, podporujeme děti nebát se, pracovat samostatně, důvěřovat si.

Děti nadměrně neorganizujeme, snažíme se je aktivovat formou nabídky činností. Děti mají možnost spolurozhodovat a navrhovat aktivity, o které mají zájem. Nabídka činností je různorodá a je rozlišena podle věku dětí. Vedeme děti k ohleduplnosti a toleranci ke všem svým kamarádům. Bráníme vzniku jakéhokoliv násilí mezi dětmi a snažíme se veškeré konflikty řešit citlivě a přiměřeně.

Citlivě přistupujeme k dětem jiných národností, které mají problémy s dorozumíváním.

Osobní svoboda a volnost dětí je respektována do určitých mezí, vyplývajících z řádu chování a norem, které jsou ve škole stanoveny. Zaměřit se na přiměřenou zátěž dětí a dát jim možnost kdykoliv relaxovat v klidných koutcích třídy.

REŽIM DNE

6 ⁰⁰ - 8 ⁰⁰	Příchod dětí do MŠ, hry a zájmové činnosti
8 ⁰⁰ - 9 ³⁰	Hry, tělovýchovné aktivity, řízené výchovné činnosti dle ŠVP
8 ³⁰	Dopolední přesnídávka
9 ³⁰ – 11 ¹⁵ -30	Pobyt venku / dle ročního období/
11 ³⁰ – 12 ¹⁵	Oběd / Hygiena, čištění zubů/
12 ¹⁵ – 12 ⁴⁵	Otevření MŠ (vyzvedávání dětí po obědě)
12 ⁴⁵ – 14 ⁰⁰	Odpočinek na lehátku
13 ⁰⁰ – 14 ⁰⁰	Zájmové činnosti, Individuální programy pro předškolní děti
14 ⁰⁰ - 14 ³⁰	Odpolední přesnídávka, hygiena
14 ³⁰ – 16 ³⁰	Hry a zájmové činnosti ve třídě a na zahradě, odchod dětí domů

4. Organizace chodu školy

Provoz naší mateřské školy je od 6:00 do 16:30 hodin.

Ranní scházení dětí, je vždy předem domluven na pedagogické radě. Scházení dětí probíhá v jedné třídě a v 7:00 hodin se učitelky rozcházejí do svých tříd. Rodičům je umožněno domluvit si i pozdní příchod přímo ve své třídě.

Denní režim je podle potřeb MŠ přizpůsobován měnícím se okolnostem, např. odchod dětí na plavání, uzpůsobení doby obědů ve dnech mimořádných akcí. Pravidelný čas k odchodu dětí na pobyt venku se snažíme dodržet dle aktuálního stavu počasí. Na jaře a v létě odcházíme na pobyt venku v cca 9:30 a návrat okolo 11:30. Na podzim a v zimě pak odcházíme cca v 10.00 hodin a návrat do MŠ je mezi 11:15 – 11:30.

Stravovací doba je upravena dle potřeb a momentálních okolností v MŠ viz. tabulka režim dne.

Rodiče si mohou své děti vyzvednout i po obědě, lze si domluvit i jiný časový termín dle přání a potřeb rodičů. Po obědě jdou děti ve třídách Kuřátek a Vlastovek do svých ložnic na pravidelný odpočinek. Nejstarší děti za Žabiček mají odpočinek zkrácený, poté vstávají a pokračují ve vzdělávacím programu. V naší MŠ se samozřejmě snažíme respektovat individuální potřebu odpočinku dětí, děti nenutíme spát. Čas strávený na lehátku jim zpříjemníme pohádkou.

Pravidelně každý den jsou v denním režimu zařazovány byť krátké, zdravotně pohybové aktivity.

Rodiče si vyzvedávají děti po obědě od 12:15 hodin – 12:45 hodin, po domluvě i déle, v odpoledních hodinách je školka otevřena od 14:30. hodin do 16:30 hodin. Děti se rozcházejí v jednotlivých třídách a od 15:30 hodin z jedné určené třídy, kde jsou pod dohledem jedné učitelky.

Pro děti, které se špatně adaptují v MŠ, umožníme individuální adaptační režim po domluvě s rodiči.

Výuka AJ bude nadále probíhat v odpoledních hodinách, aby se nenarušoval režim dne.

Spojování dětí z jiných tříd na odpolední odpočinek uskutečňujeme pouze v případech, kdy se paní učitelky vzdělávají na DVPP a při nemocech.

5. Řízení školy

Každý pracovník má pracovní náplň, která přesně stanovuje jeho povinnosti a pravomoci. Ve škole máme vytvořený informační systém, který zabezpečuje všem dostatek informací o škole, dění ve škole a jejich aktivitách. Velký důraz je kladen na týmovou práci a vzájemnou spolupráci a vytváření prostředí vzájemné důvěry, otevřenosti a přátelství. Ředitelka vytváří prostor pro spoluúčast při řízení pro všechny zaměstnance. Je přijímán názor a myšlenka každého zaměstnance a všichni se podílí na dění v mateřské škole. Tvorba ŠVP je výsledkem celého týmu školy včetně provozních zaměstnanců a vychází z podrobné analýzy a evaluace. Pro pedagogické pracovníky jsou v režimu zařazeny operativní porady, pro provozní zaměstnance dle potřeb školy. Pedagogické porady jsou jednou za dva měsíce za účelem podpory týmové práce a řešení problémů na pracovišti. V případě nutnosti i v kratším čase. Krátké provozní a organizační porady jsou vždy před jednotlivými akcemi. Na spolupráci s rodiči se opět podílí všechny zaměstnankyně. Vnímáme týmovou práci, jako nezbytnou podmínku pro naplnění cílů RVP. Budeme se nadále snažit o co nejlepší vztahy na pracovišti, aby se děti u nás cítily bezpečně, jistě a pohodově.

6. Personální podmínky

V naší MŠ vykonává pedagogickou činnost pět učitelek, ředitelka školy a dvě pracovnice na překryv. Provoz zajišťují dvě uklízečky, dvě kuchařky a vedoucí stravovny. Všechny učitelky jsou kvalifikované pro práci v MŠ a zkušené.

Pedagogický sbor je stabilní, věková struktura různorodá. Všechny učitelky se nadále vzdělávají v rámci kurzů a seminářů, všechny mají zájem o další profesní růst. K prohlubování znalostí slouží učitelská knihovna, která je zásobena kvalitní odbornou literaturou. Ředitelka učitelky podporuje v dalším vzdělávání a vytváří pro ně dostatečné podmínky, dále zakládá jednotlivým učitelkám profesní portfolio. Učitelky se zúčastňují školení a seminářů podle plánu DVPP, ten je bohužel občas omezen nedostatkem financí. Všechny pedagogické pracovnice školy vykonávají svoji práci svědomitě a pravidelně se na ni připravují. Studijní volna využívají k sebevzdělávání. Služby jsou zajištěny tak, aby byla dětem poskytnuta vždy optimální pedagogická péče.

Provozní zaměstnanci plní své povinnosti řádně, dodržují směrnice a řády. Každý rok se účastní školení o bezpečnosti a ochrany zdraví. Aktivně se podílejí na všech akcích školy. Úzce spolupracují s učitelkami a ředitelkou školy. Přicházejí s vlastními nápady a i ty jsou brány v úvahu. Všichni pracovníci školy pracují jako tým.

Naším cílem je, aby co nejlépe fungovala spolupráce mezi pedagogickými i provozními zaměstnanci, neboť i oni jsou součástí výchovně – vzdělávacího pedagogického procesu. Každá pracovnice má danou náplň práce.

7. Spoluúčast rodičů

Rodiče jsou pravidelně informováni o veškerém dění v MŠ. U vstupního schodiště na nástěnce jsou důležité centrální informace o mateřské škole, na panelech nad vstupním schodištěm najdou informace o celoškolních akcích pro daný měsíc a další důležité informace. Dále jsou veškeré informace k dohledání na našich internetových stránkách. V šatnách jednotlivých tříd naleznou rodiče na nástěnkách informace týkající se konkrétní třídy včetně témat výchovné činnosti na určitý týden.

Formou dotazníku se mohou rodiče vyjádřit k tomu, co se jim v MŠ líbí a co ne, podat náměty na akce, které jim zde scházejí. Ve všech třídách probíhají jedenkrát ročně schůzky rodičů s třídními učitelkami. Rodiče mají možnost každodenního osobního jednání s učitelkou

a ředitelka školy má vyhrazené pro rodiče konzultační hodiny. Snažíme se chránit soukromí rodiny a důvěrné informace si necháváme pro sebe. Osobní listy dětí jsou uloženy ve třídách a v ředitelně školy. Pokud rodiče projeví zájem, mohou se spolupodílet na vytváření programu v MŠ a následně se ho účastnit. Ve spolupráci s rodiči pořádáme různé akce: Jarní brigády s opékáním vuřtů, velikonoční a vánoční jarmarky, výtvarná tvoření rodičů s dětmi, zapojujeme je i do soutěží, kdy se podílí na výzdobě školy se svým dítětem. Soutěž o nejkrásnější velikonoční vajíčko, soutěž o nejnápaditější čarodějnici, soutěž o nejveselejšího draka, soutěž ve zdobení perníčků. Připravujeme pro rodiče různé besedy, přednášky, setkání s odborníky: přednáška o školní zralosti, Pedagogicko-psychologická poradna – Mgr. Martina Veselá, Mgr. Dagmar Straková, Mgr. Markéta Podrázská - tři odborná odpoledne ke školní zralosti pro děti se svými rodiči. Zkvalitnili jsme webové stránky školy, aby široká rodičovská veřejnost měla i tuto možnost nahlédnutí do dění v MŠ.

Personální zajištění provozu a rozpis pracovní doby zaměstnankyň

Provoz MŠ je od 6:00 hodin – do 16:30 hodin.

Kapacita mateřské školy je naplněna a ve třech třídách jsou děti podle věku, třetí třída – Žabky je předškolní.

Děti se scházejí ráno v předem určené třídě - podle nástupu učitelek odcházejí v 7:00 do svých tříd. Ukončení provozu je postupné. Děti se scházejí v určené třídě - v 15:30 hodin, kde učitelka zajišťuje konečnou službu.

Týdenní pracovní doba každé pedagogické pracovnice s 1,00 úvazkem činí 40 hodin přímé a nepřímé pedagogické práce a je evidována, pokud má pedagog nižší úvazek, je přímo krácena. Míra přímé vyučovací povinnosti je 31 hodin za týden u pedagoga. V průběhu pracovní doby vykonává zaměstnanec osobní výkon práce pro zaměstnavatele za plat, odměnu za práci. V povinném přehledu pracovní doby je veden přehled o veškeré přímé výchovné práci, kterou učitelky vykonaly. Dále je vedena evidence o čerpání studijního volna, o nepřítomnosti na pracovišti s důvodem atd.

Provozní pracovnice – pracovní doba provozních pracovníků je 8 hodin denně, všechny směny jsou uvedeny s přestávkou 0,5 hodin. Tato přestávka není součástí pracovní doby.

Nesmí být zařazena na konec pracovní doby. V době přestávky nelze opustit pracoviště (pouze po domluvě). Z důvodu podávání oběda je možno přestávku posunout nebo rozdělit tak, aby zaměstnanec mohl oběd odebrat.

Pracovní dobu všechny pracovnice evidují, jakoukoliv změnu v odpracované době oznamují ředitelce školy, dále evidují do sešitu docházky.

PRACOVNÍ DOBA - PEDAGOGIČTÍ PRACOVNÍCI			
Třída			
Pracovní dny	1.	2.	3.
Pondělí	7:00-12:30 - Faitová	6:00-12:30 - Švůgerová	7:00-12:30 - Karešová
	12:00-15:00 - Ševčíková	9:35-16:30 – Podlenová	9:30 - 15:30 - Vondrášková
Úterý	7:00-12:30 - Faitová	6:00-12:30 - Švůgerová	6:45-12:30 - Karešová
	12:00-15:30 - Ševčíková	9:35-16:30 - Podlenová	9:30-15:30 - Vondrášková
Středa	7:15-15:15 - Faitová	7:00-12:30 - Švůgerová	6:00-12:30 - Karešová
	kancelář - Ševčíková	9:35-15:35 - Podlenová	9:30-16:30 - Vodrášková
Čtvrtek	6:00-12:30 - Faitová	6:45-12:30 - Švůgerová	6.45-12:30 - Karešová
	12:00-16:30 - Ševčíková	9:35-15:35 - Podlenová	9:30-15:30 - Vondrášková
Pátek	7:00-12:30 - Faitová	6:45-12:30 - Švůgerová	6:00- 12:30 - Karešová
	12:00-15:30 - Ševčíková	9:40-15:35 - Podlenová	9:30-16:30 - Vondrášková

PRACOVNÍ DOBA - PEDAGOGIČTÍ PRACOVNÍCI

Třída			
Pracovní dny	1.	2.	3.
Pondělí	6:00-9:30 - Ševčíková	6:30-12:45 - Podlenová	6:45 -12:30 - Vondrášková
	9:30-16:30 - Faitová	9:30-15:30 - Švůgerová	9:30-15:30 - Karešová
Úterý	6:00-9:30 - Ševčíková	6:30-12:15 - Podlenová	6:30-12:30 - Vondrášková
	9:30-15:30 - Faitová	11:30-16:30 - Švůgerová	9:30-15:30 - Karešová
Středa	7:00-9:30: - Ševčíková	6:30-12:15 - Podlenová	6:00-12:30 - Vondrášková
	9:30-15:30 - Faitová	11:30-15:30 - Švůgerová	9:30-16:30 - Karešová
Čtvrtek	6:00-9:30 - Ševčíková	6:30-12:15 - Podlenová	6:30-12:30 - Vondrášková
	9:30-15:30 - Faitová	11:30-16:30 - Švůgerová	9:30-15:30 - Karešová
Pátek	7:00-9:30 - Ševčíková	6:00-12:45 - Podlenová	6:45-12:30 - Vondrášková
	9:30-15:30 - Faitová	9:30-15:30 - Švůgerová	9:30-16:30 - Karešová

Veronika Paboučková – překryv za ředitelku školy, každý den 9:30 - 12:00 hodin

Marie Matoušková – překryv za zástupkyni ředitelky Út, St, Čt – od 9:45 – 11:45 hodin

PRACOVNÍ DOBA - PROVOZNÍ PRACOVNÍCI

	SUDÝ TÝDEN	LICHÝ TÝDEN
FLACHSOVÁ	6:00 - 14:30	9:00 - 17:30
SEDLÁKOVÁ	9:00 - 17:30	6:00 - 14:30
HUDEČKOVÁ	6:00 - 14:30	6:00 - 14:30
TREFNÁ	7:00 - 14:42	7:00 - 14:42
PABOUČKOVÁ	6:00 – 9:30, 12:00 - 12:45	6:00 – 9:30, 12:00 - 12:45

Personální zabezpečení provozu

Mateřská škola má 6 pedagogických pracovních, 2 provozní pracovníce, 2 kuchařky, 1 vedoucí školní jídelny a překryv za ředitelku a 1 pracovníce na překryv za zástupkyni mateřské školy.

Pedagogický personál:

Jaroslava Ševčíková – ředitelka školy od 1. 2. 2003

Vzdělání: Gymnázium Příbram, 2 letá nástavba SPgŠ

Úvazek 1,00

Bc. Miloslava Karešová – učitelka

Vzdělání: SPgŠ,

VŠ – školský management,

Úvazek 1,00

Hana Švůgerová – učitelka / zástupkyně ředitelky /

Vzdělání: SPgŠ

Úvazek 1,00

Eva Podlenová – učitelka

Vzdělání: SPgŠ

Úvazek 1,00

Bc. Monika Faitová, DiS. – učitelka

Vzdělání: VOŠ a SOŠ Březnice – SŠ + VOŠ

VŠ – UJAK

SPgŠ

Úvazek 1,00

Kateřina Vondrářková - učitelka

Vzdělání: střední škola HPOS

SPgŠ

Úvazek 1,00

Veronika Paboučková – učitelka, překryv za ředitelku

Vzdělání: kurz asistent pedagoga

Úvazek 0,40

Marie Matoušková – učitelka, překryv za zástupkyni

Vzdělání: SPgŠ

Úvazek 0,1937

Personál školní jídelny:

Veronika Paboučková - vedoucí školní jídelny

Vzdělání: Střední hotelová škola

Úvazek 0,5

Gita Hudečková – hlavní kuchařka

Vzdělání: vyučená s maturitou

Úvazek 1,00

Jana Trefná – pracovník obchodního provozu

Vzdělání: vyučená

Úvazek 0,9

Provozní personál

Ilona Sedláková – uklízečka, prادلena, obsluha kotelny – sezónní činnost

Vzdělání: výuční list

Úvazek 1,00

Šárka Flachsová – uklízečka

Vzdělání – výuční list

Úvazek 1,00

Organizace vzdělávání

Přijímání dětí do naší MŠ se řídí platnou legislativou a směrnicí ředitelky školy, která nastavuje kritéria pro přijímání dětí.

Do mateřské školy jsou přijímány především děti smyslově, duševně a tělesně zdravé, zpravidla od tří let věku. Zařazení dětí probíhá formou zápisu na základě žádosti zákonných zástupců dítěte.

Zápis zpravidla probíhá v květnu předcházejícího školního roku. O termínu zápisu bývá veřejnost informována prostřednictvím plakátů, místních příbramského tisku a webu. O přijetí dítěte do školy rozhoduje ředitelka školy podle § 34 zákona č. 561/2004 Sb., podle kapacity školy a o svém rozhodnutí informuje zákonné zástupce dětí. Přijaté děti jsou zapsány do tří tříd. Dvě třídy jsou heterogenní, jsou zde děti zpravidla od tří do pěti let. Třetí třída, předškolní – jsou zde děti před nástupem do školy a děti s odloženou školní docházkou.

Kapacita mateřské školy je 84 dětí, třídy jsou v letošním školním roce naplněny na 25 dětí a pracují s nimi dvě kvalifikované učitelky. Velkou pomocí je posílení pedagogů překryvem dvou učitelek za ředitelku a zástupkyni. V tomto počtu dětí a při věkovém složení je práce velice náročná na dodržování věkových zvláštností dětí a na specifika různých věkových skupin.

Charakteristika vzdělávacího programu

V naší mateřské škole vycházíme ve výchovně – vzdělávacím procesu z publikace Barevné kamínky a jiných dostupných vzdělávacích materiálů. Tato publikace vychází z cílů a pěti oblastí Rámcového programu pro předškolní vzdělávání. Pro snadné zapamatování, hravou formou a přehlednost reprezentují tyto oblasti – kamínky pěti barev. Z těchto kamínek jsme se inspirovali k vypracování našeho ŠVP „**Hrajeme si celý den**“.

ŠVP se skládá z deseti integrovaných bloků, které dále dotváří pedagog s využitím navržených podtémat ke krátkodobému plánování. V každé činnosti sestavuje pak z jednotlivých kamínek – oblastí barevnou mozaiku, jako fungující celek výchovné činnosti, a kterou neustále obohacujeme na jednotlivých třídách s ohledem na věk dítěte.

Cílem je vytvořit co nejbarevnější mozaiku – skladbu vzájemně se ovlivňujících, prolínajících a propojených oblastí – kamínek.

Vzdělávací činnost zpracovaná do krátkodobých plánů – podtémat:

- je založena na metodách přímých zážitků, využívá dětské zvědavosti a potřeby objevovat, vede děti k individuální práci s vytvořením podmínek pro činnosti dítěte.
- probouzí v dítěti aktivní zájem a chuť dívat se kolem sebe. Naslouchat, objevovat, ale i odvahu ukázat, co všechno už samo umí, zvládne a dokáže.
- Nepředkládá dětem jen hotové návody, ale umožní jim hledat samostatné cesty tvořivým myšlením a vlastním nápadem.

Náš ŠVP je živý materiál, který neustále doplňujeme, odpovídá základním požadavkům pro výchovu a vzdělávání dětí předškolního věku. Je sestaven tak, aby respektoval zakomponovaný povinný obsah pěti interakčních oblastí, které reflektují vývoj dítěte, jeho přirozený život, zrání i učení. Pro odstranění formálnosti dělení, propojujeme tyto oblasti jako barevné kamínky, ze kterých pedagog v každodenní činnosti sestavuje mozaiku – fungující celek, v němž dílčí cíle i dosažené kompetence dítěte na sebe navazují a doplňují se.

Hlavní cíle předškolního vzdělávání:

- **rozvíjení dítěte a jeho schopnosti učení a poznávání**
- **osvojení si základů hodnot, na nichž je založena naše společnost**

- **získání osobní samostatnosti, schopnosti projevovat se jako samostatná osobnost působící na své okolí.**

Náš výchovně vzdělávací program je hlavně zaměřen na znalosti v dopravní výchově. Vede děti k hledání samostatných cest, k tvořivému myšlení a vyjádření vlastních nápadů, názorů.

Obsah výchovně – vzdělávacího procesu směřuje k upevňování citových vztahů k rodině, okolí a k přírodě, k živým tvorům a k životnímu prostředí vůbec. K rozvoji pečlivosti, trpělivosti, vytrvalosti, soustředění, ke koordinaci, k sebevědomí samostatnosti, využití vlastní fantazie.

V naší práci se snažíme, aby všechny děti v naší mateřské škole byly šťastné a spokojené.

Vzdělávací obsah

Školní vzdělávací program obsahuje deset integrovaných bloků, v kterých je zakomponován obsah pěti interakčních oblastí, které reflektují vývoj dítěte, jeho přirozený život, zrání i učení. Tyto oblasti jsou označeny barvami pro rychlou orientaci.

HRAJEME SI CELÝ DEN

MODRÝ KAMÍNEK – DÍTĚ A JEHO TĚLO – oblast biologická

Modrá barva – nebe, vzduch a voda

Záměrem vzdělávacího úsilí je stimulovat a podporovat růst a neurosvalový vývoj dítěte. Podporovat fyzickou pohodu, zlepšovat tělesnou zdatnost i pohybovou a zdravotní kulturu, rozvíjet pohybové i manipulační dovednosti dětí, učit je sebeobslužným dovednostem a vést je ke zdravým životním postojům

Specifické vzdělávací cíle

- uvědomění si vlastního těla
- rozvoj pohybových dovedností v oblasti hrubé i jemné motoriky (koordinace a rozsahu pohybu, pohyblivosti, dýchání apod.), ovládnutí pohybového aparátu a tělesných funkcí
- rozvoj a užívání všech smyslů
- rozvoj fyzické i psychické zdatnosti
- osvojení věku přiměřených praktických dovedností
- osvojení poznatků o těle a jeho zdraví, o pohybových činnostech a jejich kvalitě
- osvojení dovedností důležitých k podpoře zdraví, bezpečí, osobní pohody i pohody prostředí a vytváření zdravých životních návyků a postojů

ŽLUTÝ KAMÍNEK – DÍTĚ A JEHO PSYCHIKA - oblast psychologická

Žlutá barva – slunce, které ovlivňuje naši psychiku

Záměrem vzdělávacího úsilí je rozvíjet duševní pohodu dítěte, psychickou zdatnost, jeho intelekt, řeč a jazyk, poznávací procesy a funkce, jeho city i vůli, stejně tak i jeho sebepojetí a sebenahlížení, jeho kreativitu a sebevyjádření.

Specifické vzdělávací cíle

- rozvoj řečových schopností a jazykových dovedností receptivních (vnímání, porozumění, poslechu) i produktivních (výslovnosti, vytváření pojmů, mluvního projevu, vyjadřování)
- rozvoj komunikativních dovedností (verbálních i neverbálních) a kultivovaného projevu
- osvojení některých dovedností, které předcházejí čtení i psaní, rozvoj zájmu o psanou podobu jazyka
- rozvoj, zpřesňování a kultivace smyslového vnímání, přechod od konkrétně názorného myšlení k myšlení slovně-logickému (pojmovému), rozvoj a kultivace paměti, pozornosti, představivosti, fantazie
- rozvoj tvořivosti (tvořivého myšlení, řešení problémů, tvořivého sebevyjádření)
- posilování přirozených poznávacích citů (zvědavosti, zájmu, radosti z objevování apod.)
- vytváření pozitivního vztahu k intelektuálním činnostem a k učení, podpora a rozvoj zájmu o učení
- vytváření základů pro práci s informacemi
- rozvoj pozitivních citů dítěte ve vztahu k sobě (uvědomění si vlastní identity, získání sebevědomí, sebedůvěry a relativní citové samostatnosti)
- rozvoj schopnosti vytvářet a rozvíjet citové vztahy k okolí
- rozvoj schopností a dovedností vyjádřit pocity, dojmy a prožitky
- rozvoj a kultivace mravního i estetického vnímání, cítění a prožívání
- získání schopnosti řídit chování vůli a ovlivňovat vlastní situaci

ČERVENÝ KAMÍNEK – DÍTĚ A TEN DRUHÝ - interpersonální vztahy

Červená barva – láska, pochopení, přátelství

Záměrem vzdělávacího úsilí je utvářet vztahy dítěte k jinému dítěti či dospělému, posilovat, kultivovat a obohacovat jejich vzájemnou komunikaci a zajišťovat pohodu těchto vztahů.

Specifické vzdělávací cíle

- rozvoj schopností a dovedností důležitých pro navazování a rozvíjení vztahů dítěte k druhým lidem
- posilování prosociálního chování ve vztahu k druhému (v rodině, v mateřské škole, v dětské herní skupině apod.)
- vytváření prosociálních postojů k druhému (rozvoj sociální citlivosti, tolerance, respektu, přizpůsobivosti apod.)
- rozvoj interaktivních a komunikativních dovedností
- ochrana osobního soukromí a bezpečí ve vztazích s druhými dětmi i dospělými

BÍLÝ KAMÍNEK – DÍTĚ A SPOLEČNOST - oblast sociálně kulturní

Bílá barva – slavnosti a slavnostní oblečení

Záměrem vzdělávacího úsilí je uvést dítě do společenství ostatních lidí, do života v lidské společnosti i do světa kultury a umění, pomoci dítěti osvojit si potřebné dovednosti, návyky i postoje, přijmout základní všeobecné, uznávané společenské, morální a estetické hodnoty a podílet se na utváření společenské pohody.

Specifické vzdělávací cíle

- rozvoj základních kulturně společenských postojů, návyků a dovedností dítěte
- vytvoření povědomí o mezilidských a morálních hodnotách
- rozvoj schopnosti žít ve společenství ostatních lidí, přizpůsobit se, spolupracovat, spolupodílet se, přináležet k tomuto společenství (ke třídě, k rodině, k ostatním dětem), vnímat a přijímat základní hodnoty v tomto společenství uznávané
- rozvoj kulturně estetických dovedností (slovesných, výtvarných, hudebních, dramatických) produktivních i receptivních
- vytvoření základů estetického vztahu ke světu, k životu, ke kultuře a umění

ZELENÝ KAMÍNEK – DÍTĚ A SVĚT - oblast environmentální

Zelená barva – příroda, stromy, tráva, ekologie

Záměrem vzdělávacího úsilí je založit u dítěte elementární povědomí o okolním světě a jeho dění, o vlivu člověka na životní prostředí počínaje nejbližším okolím a konče globálními problémy celosvětového dosahu, vytvořit základy pro otevřený a odpovědný postoj dítěte (člověka) k životnímu prostředí.

Specifické vzdělávací cíle

- vytváření vztahu k místu a prostředí, ve kterém dítě žije
- osvojování jednoduchých poznatků o světě a životě užitečných pro vytváření elementárního povědomí o přírodním, kulturním i technickém prostředí, o jejich rozmanitosti, vývoji a neustálých proměnách
- pochopení, že změny způsobené lidskou činností mohou prostředí chránit a zlepšovat, ale také poškozovat a ničit
- rozvoj schopnosti přizpůsobovat se přirozenému vývoji a běžným změnám
- rozvoj schopnosti vážit si života ve všech jeho formách
- vytvoření povědomí o vlastní sounáležitosti se světem
- osvojení dovedností potřebných k vykonávání jednoduchých činností v péči o okolí a k spoluvytváření zdravého a bezpečného prostředí
- osvojení poznatků a dovedností chránících před nebezpečnými vlivy prostředí
- rozvoj pocitu sounáležitosti s živou a neživou přírodou, lidmi, společností, planetou Zemí

JEDNOTLIVÉ INTEGROVANÉ BLOKY

1. KDO VŠECHNO PŘIŠEL DO ŠKOLY
2. SKLÍZÍME PLODY PODZIMU
3. KDYŽ PADÁ LISTÍ
4. TĚŠÍME SE NA JEŽÍŠKA
5. PANÍ ZIMA JEDE
6. OBJEVUJEME SVĚT KOLEM NÁS
7. JAK SE RODÍ JARO
8. MOJE ZVÍŘÁTKO – KDE MÁ DOMOV
9. KDYŽ VŠECHNO KVETE
10. CO UŽ UMÍM

1. KDO VŠECHNO PŘIŠEL DO ŠKOLY

Modrý kamínek: přivítat všechny děti mateřské školy např. maňáskovým divadlem a připravit jim radostný vstup do mateřské školy, pomoc dětem i jejich rodičům orientovat se v novém prostředí, osvojovat si dovednosti k podpoře osobní pohody, pohody prostředí

Žlutý kamínek: vhodnou organizací a laskavým přijetím usnadnit novým dětem vstup do mateřské školy, rozvíjet komunikační dovednosti a kultivovaný projev

Červený kamínek: vést děti k navazování kontaktů mezi sebou navzájem, posilovat prosociální chování ve vztahu k druhému v dětské herní skupině, v rodině ve škole

Bílý kamínek: rozvíjet schopnost žít ve společenství ostatních lidí, přizpůsobit se, spolupracovat, přináležet ke společenství ve třídě, škole

Zelený kamínek: vytvářet vztah k místu a prostředí, ve kterém dítě žije

Charakteristika bloku:

- seznámit děti s MŠ a školní zahradou, vytvářet u dětí důvěru ve svoji učitelku a ostatní zaměstnanci školy
- osvojovat si elementární poznatky, schopnosti a dovednosti důležité pro navazování a rozvíjení vztahů dítěte k ostatním dětem
- znát jména svých kamarádů i paní učitelek ve třídě, popřípadě zaměstnanců školy
- rozvíjet sociální citlivost a toleranci, spolupráce při hře
- zapamatovat si svoji značku
- osvojovat si základní pravidla osobní hygieny a stravovacích návyků

Očekávané výstupy:

- odloučit se na určitou dobu od rodičů a blízkých
- být aktivní i bez jejich přítomnosti
- orientovat se v novém prostředí
- dodržovat pravidla vzájemného soužití
- poznat svoji značku
- navazovat vztahy

Nabídka činností:

- hudebně pohybové hry
- sociální hry
- společné povídání, rozhovory
- hry zaměřené na porozumění pravidlům vzájemného soužití
- hravou formou seznámit s prostory školy
- osvojování základních praktických dovedností – sebeobsluha, hygiena
- -vycházky do okolí MŠ
- poslech a zpěv písní
- výtvarné činnosti – stříhání, lepení, otiskování, práce s přírodninami
- smyslové hry zaměřené na zapamatování své značky a osobních věcí
- divadlo v MŠ

2. SKLÍZÍME PLODY PODZIMU

Modrý kamínek: osvojit si návyky k podpoře osobní pohody

Žlutý kamínek: rozvíjet řečové schopnosti a jazykové dovednosti receptivní i produktivní. Využívat k tomu vyprávění podle skutečnosti i podle obrazového materiálu. Zpřesňovat a kultivovat smyslové vnímání, přechod od konkrétně názorného myšlení k myšlení slovně logickému (pojmovému), rozvíjet paměť, pozornost, představivost a fantazii.

Červený kamínek: podporovat dětské přátelství

Bílý kamínek: kultivovat mravní a estetické vnímání, cítění a prožívání motivované podzimní přírodou a jejími plody

Zelený kamínek: osvojovat si jednoduché poznatky o světě a životě, o přírodě a jejich proměnách

Charakteristika bloku:

- seznamovat se se změnami v podzimní přírodě, na zahradě, na poli i v lese
- rozvoj a užívání všech smyslů a pohybových dovedností v oblasti hrubé a jemné motoriky
- posilovat zvědavost, zájem a radost z objevování
- rozvoj řečových schopností a jazykových dovedností
- rozvoj paměti, pozornosti, představivosti

Očekávané výstupy:

- poznat a pojmenovat některé druhy stromů, ovoce, zeleniny a polních plodin, vnímat je všemi smysly
- naučit se na toto téma z paměti krátká říkadla, písničky
- zvládnout sebeobsluhu
- základní pravidla osobní hygieny a stravovacích návyků
- vědět, že kromě jedlých hub existují i houby jedovaté, které jsou člověku nebezpečné

Nabídka činností:

- poznávání ovoce a zeleniny všemi smysly
- písničky, básničky a říkadla s podzimní tematikou
- malování, vystřihování, modelování, ovoce, zeleniny, stromů
- grafomotorická cvičení k tématu
- rozvoj fantazie, práce s různým materiálem
- instrumentální činnosti, dětské hudební nástroje
- zdravotní cviky na dané téma
- pohybové hry, hry s padákem a různým náčiním dle volby učitelky

3. KDYŽ PADÁ LISTÍ

Modrý kamínek: osvojovat si poznatky o těle a jeho zdraví, o pohybových činnostech a jejich kvalitě, vytvářet zdravé životní návyky a postoje

Žlutý kamínek: rozvíjet komunikační schopnosti verbální i neverbální a kultivovaný projev, posilovat přirozené poznávací city (zvědavost, radost, zájem...), rozvíjet schopnosti a dovednost vyjádřit pocity, dojmy a prožitky

Červený kamínek: posilovat prosociální chování ve vztahu k druhému – v dětské herní skupině

Bílý kamínek: vytvářet povědomí o mezilidských a morálních hodnotách

Zelený kamínek: osvojovat si dovednosti potřebné k vykonávání jednoduchých činností v péči o okolí

Charakteristika bloku:

- vytvářet zdravé životní návyky a postoje
- osvojovat si poznatky o těle a jeho zdraví, o pohybových činnostech
- posilovat prosociální chování ve vztahu ke druhému
- seznamovat se se změnami podzimního počasí

Očekávané výstupy:

- mít povědomí o způsobech ochrany zdraví a bezpečí
- chovat se obezřetně
- odmítat společensky nežádoucí chování
- pojmenovat části těla, některé lidské orgány a znát jejich funkci
- osvojit si elementární poznatky o podzimní přírodě a její přípravě na zimu

Nabídka činností:

- hudebně – pohybové činnosti, písničky, básničky a říkadla s tematikou
- zdravotní cvičení s tematikou
- četba příběhu s podzimní tematikou
- podzimní vycházky do okolí – tradice svatého Martina
- jednoduché dramatizace
- poslech hudby, četby veršů
- rozhovory nad obrazovým materiálem
- práce s knihou

4. TĚŠÍME SE NA JEŽÍŠKA

Modrý kamínek: rozvíjet užívání všech smyslů

Žlutý kamínek: rozvíjet schopnost vytvářet a upevňovat citové vztahy k rodině i ke svému okolí

Červený kamínek: podporovat schopnosti a dovednosti pro navazování a rozvíjení vztahů dítěte k druhým lidem, vytvářet prosociální postoje k druhému (v rodině, v mateřské škole, ve třídě...)

Bílý kamínek: rozvíjet kulturně estetické dovednosti výtvarné, hudební a dramatické, produktivní i receptivní (např. vánoční tradice a slavnosti u vánočního stromku pro rodiče i děti), rozvíjet estetické a tvůrčí činnosti slovesné a literární (např. poslech pohádek, příběhů a veršů, sledování dramatizací)

Zelený kamínek: osvojovat si dovednosti potřebné k vykonávání jednoduchých činností, k spolupovytváření zdravého a bezpečného prostředí

Charakteristika bloku:

- seznamovat děti s tradicemi a zvyky
- vytvářet povědomí o morálních hodnotách a mezilidských vztazích v rodině
- rozvíjet kulturně-estetické dovednosti

Očekávané výstupy:

- koordinace ruky a oka – jemná motorika (zacházení s drobným materiálem, předměty, pomůckami, nástroji a náčiním)
- zacházení s grafickým a výtvarným materiálem (tužkami, pastelkami, štětci, barvami, nůžkami, papírem a modelovací hmotou)
- zvládat jednoduché hudební nástroje
- vést rozhovory, domluvit se
- zvládnout jednoduchou dramatickou úlohu
- reprodukovat básničky, písničky
- těšit se z hezkých a příjemných zážitků
- zachycovat a vyjadřovat své zážitky
- vnímat, co si druhý přeje, co potřebuje, chovat se citlivě
- porozumět běžným projevům, vyjádření emocí a nálad

Nabídka činností:

- hudební a hudebně-pohybové činnosti (rytmizace, dětské hudební nástrojky)
- poslech a zpěv koled
- reprodukce básní a písní
- jednoduchá dramatizace
- nové výtvarné techniky
- práce s přírodninami, výroba přáníček, dárků, svícňů
- stříhání, lepení, otiskování – vánoční tematika
- Četba s vánoční a zimní tematikou
- Návštěva Hornického domečku na B. Horách,
- Vánoční Čechova stodola v Bukové u Příbrami

5. PANÍ ZIMA JEDE

Modrý kamínek: rozvíjet pohybové dovednosti v oblasti hrubé i jemné motoriky, osvojovat si poznatky o tělovýchově a sportu, přispívat k vytváření návyků zdravého životního stylu

Žlutý kamínek: osvojit si některé dovednosti, které předcházejí čtení a psaní, rozvíjet zájem o psanou podobu jazyka, vytváření pozitivního vztahu k intelektuálním činnostem a k učení, rozvíjet pozitivní city dítěte ve vztahu k sobě (uvědomění si vlastní identity, získání sebevědomí, sebedůvěry např. před zápisem do školy)

Červený kamínek: chránit osobní soukromí a bezpečí ve vztazích s dospělými

Bílý kamínek: rozvíjet základní kulturně společenské postoje

Zelený kamínek: vytvářet schopnosti přizpůsobovat se přirozenému vývoji a běžným změnám

Charakteristika bloku:

- seznámit se s charakteristickými znaky zimního období a se zimními sporty a hrami
- lidové zimní tradice (Tři králové)
- zprostředkovat elementární poznatky o přírodě a přírodních jevech v zimě

Očekávané výstupy:

- zvládat sebeobsluhu
- uplatňovat základní kulturně-hygienické návyky (osobní hygiena, zdravá strava, pitný režim, kultura stolování, oblékání)
- pojmenovat části těla, znát jejich funkci
- znát základní pojmy užívané ve spojení s tělem, sportem, zdravím a pohybem
- rozlišovat, co zdraví prospívá a co škodí
- popisovat situaci – rozvoj slovní zásoby
- projevovat zájem o knížky, soustředěně poslouchat četbu
- přijímat pozitivní ocenění i případný neúspěch
- prožívat radost ze zvládnutého
- dodržovat pravidla, hrát férově

Nabídka činností:

- sportování, hry
- rozvoj jemné a hrubé motoriky
- pohybové hry, hudebně-pohybové hry se zimní tematikou
- práce s obrazovým materiálem
- sebeobsluh – zimní oblečení
- výtvarné činnosti – lidská figura, detail – pohyb (sportovec)
- různé výtvarné techniky – zapouštění barev do vlhkého podkladu, zmizík a inkoust
- vystřihování vloček, sněhuláků, ptáčků u krmítka
- říkanky, básničky, písničky se zimní tematikou
- četba z knih, zimní příběhy
- rozhovory o morálních vlastnostech sportovců
- pokusy se sněhem a ledem
- hry se sněhem na zahradě

6. OBJEVUJEME SVĚT KOLEM NÁS

Modrý kamínek: rozvíjet fyzickou i psychickou zdatnost

Žlutý kamínek: upevňovat výslovnost a vyjadřovací schopnosti, vytvářet základy pro práci s informacemi

Červený kamínek: rozvíjet interaktivní a komunikativní dovednosti

Bílý kamínek: vytvářet povědomí o mezilidských a morálních hodnotách

Zelený kamínek: osvojit si povědomí o sounáležitosti s ostatním světem, pochopit, že změny způsobené lidskou činností mohou prostředí chránit a zlepšovat je, ale i naopak poškozovat a ničit

Charakteristika bloku:

- prohlubovat znalosti o okolním světě, dopravě, povoláních

- poznávat další lidové tradice a zvyky – masopust
- rozvíjet časové představy
- osvojovat si povědomí o sounáležitosti s okolním světem

Očekávané výstupy:

- zvládat jednoduchou obsluhu a pracovní úkony, úklid hraček, udržování pořádku
- učit se zacházet s běžnými předměty denní potřeby, hračkami, pomůckami a drabnými nástroji
- pojmenovat většinu toho, čím jsme obklopeni
- učit se nová slova, aktivně je používat
- vyjadřovat svou představivost a fantazii v tvořivých činnostech (konstruktivních výtvarných hudebních a pohybových)
- spolupracovat s ostatními
- ovládat dechové svalstvo, sladit pohyb se zpěvem
- koordinovat lokomoce a další polohy a pohyby těla
- sladit pohyb s rytmem a hudbou

Nabídka činností:

- masopust, karneval – pohyb a tanec při hudbě, taneční improvizace, hudebně-pohybové hry
- práce s různými materiály, malování, stříhání, lepení – karnevalová maska – výzdoba
- instrumentální činnosti – dětské hudební nástrojky
- poznávání různých hudebních žánrů – poslech hudby
- soutěže a hry
- sociální, interaktivní hry, dramatizace
- vycházky do města- orientace v dopravním ruchu, BEZPEČNOST
- četba z knih, poslech pohádek, příběhu s dětským hrdinou
- tvořivá hra na dopravu

7. JAK SE RODÍ JARO

Modrý kamínek: rozvíjet ovládání pohybového aparátu a tělesné funkce, rozvíjet hudební a hudebně pohybové hry a činnosti

Žlutý kamínek: rozvíjet kultivovaný projev, posilovat radost z objevovaného, probouzet zájem a zvědavost dítěte, získávat schopnost řídit své chování vůlí a ovlivňovat vlastní situaci

Červený kamínek: rozvíjet respekt a přizpůsobivost ve vztahu k druhému

Bílý kamínek: rozvíjet schopnost žít ve společenství ostatních lidí, přijímat základní hodnoty v tomto společenství uznávané

Zelený kamínek: upevňovat pocit sounáležitosti s živou i neživou přírodu

Charakteristika bloku:

- seznamovat se s probouzením jara, se změnami v jarní přírodě, s jarními rostlinami
- poznávat lidové tradice a zvyky – Velikonoce, vynášení Moreny
- poznávat barevnou škálu jarního období

Očekávané výstupy:

- popsat změny v jarní přírodě – rozvoj slovní zásoby
- charakterizovat jarní období
- poznat a vyjmenovat některé jarní květiny
- mít povědomí o lidových zvycích a tradicích
- rozšiřovat vyjadřovací schopnosti
- vyjadřovat své prožitky o jaru – výtvarně, slovně

Nabídka činností:

- zdravotní cvičení s náčiním- jógové prvky
- pohybové hry, jarní motivace
- písně říkadla, tanečky, pohybové improvizace, doprovod na dětské hudební nástroje
- dramatizace pohádek

- procvičování smyslového vnímání – zrak, čich, sluch
- předmatematické představy – stavebnice, polytechnika
- společenské hry
- malování, kreslení, modelování, stříhání – jaro je tady
- poslech četby, veršů, jarních říkadel
- vycházky do okolí MŠ, výlety do přírody
- pozorování změn na školní zahradě a v okolí
- pozorování růstu rostlin
- prohlížení knih a encyklopedií
- rozhovory nad obrazovým materiálem
- pracovní a grafomotorické cviky
- konstruktivní hry se stavebnicemi
- práce s netradičním materiálem téma Velikonoce (pouchy)

8. MOJE ZVÍŘÁTKO – KDE MAJÍ DOMOV

Modrý kamínek: rozvíjet pohybové a manipulační schopnosti, osvojovat si věku přiměřené praktické dovednosti

Žlutý kamínek: rozvíjet mluvený projev dítěte, cvičit paměť, pozornost, představivost, fantazii

Červený kamínek: upevňovat citové vztahy ke svému okolí, k živým bytostem

Bílý kamínek: pomoci dítěti osvojit si potřebné dovednosti, návyky i postoje a přijmout základní všeobecně uznávané společenské, morální a estetické hodnoty

Zelený kamínek: rozvíjet schopnost vážit si života ve všech jeho formách, kladení otázek a hledání odpovědí na problémy

Charakteristika bloku:

- seznámit se se zvířaty v jednotlivých prostředích

- poznat domácí zvířata a jejich mláďata a užitek z nich
- seznámit se zvířaty cizokrajnými, s těmi, co žijí u potoků, řek, a rybníků a moří
- seznámit se zvířaty ve volné přírodě
- rozvíjet poznatky o způsobu jejich stravování a o tom, kde žijí

Očekávané výstupy.

- poznat a pojmenovat domácí zvířata a jejich mláďata
- třídít zvířata podle prostředí, do kterého patří
- kladení otázek a hledání odpovědí
- rozvíjet schopnost vážit si života
- vyjádřit a zachytit své prožitky slovně, výtvarně i hudebně
- spolupracovat s ostatními

Nabídka činností:

- písničky, básničky, říkadla s žertovným textem
- seznamování s písmeny, číslicemi a znaky, opis písma
- pohybové hry se zvířecí tematikou
- třídění zvířat podle daného pravidla
- komunitní kruh, rozhovory na dané téma
- práce s knihou, obrázky a encyklopedie
- grafomotorická cvičení – námět zvířátka
- skládání puzzlí
- zvířecí jóga
- dramatizace pohádek o zvířatech
- výtvarné činnosti, kreslení, malování, lepení – zvířecí figura

9. KDYŽ VŠECHNO KVETE

Modrý kamínek: osvojovat si poznatky o pohybových činnostech

Žlutý kamínek: rozvíjet jazykové dovednosti – výslovnost, přednes, recitaci, rozvíjet a kultivovat paměť, hudební a taneční aktivity

Červený kamínek: vytvářet citové vztahy k rodině

Bílý kamínek: budovat estetický vztah k životu, připravit společné slavnosti pro maminku

Zelený kamínek: rozvíjet pocit sounáležitosti s rodinou, s lidmi, se společností

Charakteristika bloku:

- Rozvíjet citové vztahy k mamince, tatínkovi a celé rodině
- Upevňovat vztahy dětí ke svým rodičům, sourozencům a prarodičům
- Uvědomovat si úctu k jejich věku a snahu pomáhat jim
- Vědět, že každý někam patří a má svůj domov
- Poznávat přírodu v době jejího největšího rozpuku
- Uvědomovat si krásy kvetoucí přírody

Očekávané výstupy:

- Vytvářet citové vztahy k rodině
- Rozvíjet pocit sounáležitosti s lidmi a s rodinou
- Procvičovat vyjadřovací schopnosti a výslovnost s citovým zabarvením
- Umět vytvořit dárek a obdarovat nejbližší
- Snažit se dodržovat pravidla společenského chování
- Poznat a pojmenovat základní barvy a odstíny
- Znat základní poznatky o dopravní výchově – dopravní značky, pravidla silničního provozu BEZPEČNOST

Nabídka činností:

- Zdravotní cvičení s jarní tematikou, pobyt na dopravním hřišti, jízda na kole
- Říkadla, písňe, tanečky o mamince, o rodině, o barevné jarní přírodě
- Pohybové hry s jarní tematikou
- Poslech četby dle volby učitelky
- Vycházka do okolí MŠ – pozorování přírody
- Malování, kreslení, modelování – maminka, tvořivá hra na domácnost
- Míchání barev, netradiční výtvarné techniky – jarní příroda
- Skládání papíru, stříhání, koláž – květiny

- Výtvarné činnosti s netradičním materiálem (víčka z pet lahví, přírodniny)

10. CO UŽ UMÍM

Modrý kamínek: osvojit si dovednosti k podpoře zdraví a bezpečnosti

Žlutý kamínek: rozvíjet zájem o psanou podobu jazyka, vytvářet základy pro práci s informacemi – knihy a obrazový materiál, osvojit si relativní citovou samostatnost

Červený kamínek: ochraňovat osobní soukromí a své bezpečí

Bílý kamínek: vytvářet základní kulturní a společenské postoje

Zelený kamínek: rozvíjet pocit sounáležitosti s přírodou, planetou, Zemí

Charakteristika bloku:

- Seznámit se s různými druhy knih, časopisů
- Vědět, že kniha je prostředkem k poznatkům v různých oblastech
- Osvojit si elementární poznatky o planetě Zemi
- Seznamovat se s mezinárodním Dnem dětí
- Snažit se chápat rovnost všech lidí bez rozdílů barvy pleti

Očekávané výstupy:

- Vyhledat příklady kladných hrdinů pohádek
- Rozlišit dobro a zlo v pohádkách
- Šetrně zacházet s knihami
- Osvojit si některé dovednosti předcházející čtení a psaní – zájem o psanou podobu jazyka
- Rozvíjet pohybové dovednosti v oblasti jemné i hrubé motoriky
- Mít povědomí o životě lidí a zvířat na planetě Zemi
- Uvědomovat si základní společenské a kulturní postoje ke světu a životu vůbec
- Mít možnost pečovat o naši zemi, město, vesnici, školu – úklid zahrady MŠ

- Pohybovat se koordinovaně –být přiměřeně obratné a zdatné úměrně věku
- Pohybovat se bezpečně ve známém prostředí – MŠ, zahrada, cesta do školy
- Dodržovat daná pravidla

Nabídka činností:

- Třídění, přiřazování podle daných pravidel (předmatická gramotnost)
- Poslech četby s dětským hrdinou (předčtenářská gramotnost)
- Výroba dárků pro kamarády
- Výroba záložky, knihy
- Návštěva knihovny
- Vymýšlení a řešení hádanek
- Překážková dráha, štafetové běhy, závody, zdolávání herních prvků na školní zahradě
- Oslava Dne dětí, sportovní dopoledne
- Hra s přírodninami, tvořivé hry s pískem, míčové hry
- Písňe, básně, tanečky, hudebně pohybové hry

Vzdělávání dětí se speciálními vzdělávacími potřebami

1. Pojetí vzdělávání dětí s přiznanými podpůrnými opatřeními

Vzdělávané děti mají podle tohoto školního vzdělávacího programu právo na bezplatné poskytování podpůrných opatření, umožňuje vzdělávání dětí se speciálními vzdělávacími potřebami i dětí mimořádně nadaných. Děti se SVP mají možnost využít při vzdělávání asistentku pedagoga, což umožňuje využívat individuálního přístupu a metod vhodných pro integraci dětí do kolektivu. Pedagog při vzdělávání dětí se SVP úzce spolupracuje jak se zákonnými zástupci, tak především s odborníky školského poradenského zařízení. Naší snahou je vytváření optimálních podmínek pro rozvoj osobnosti každého dítěte k učení i ke komunikaci s ostatními a pomoci mu, aby dosáhlo co největší samostatnosti. Jsme schopni zajistit materiální a personální podmínky, které jsou dány zákony a prováděcími předpisy. Při zjištění zvýšeného nadání dítěte a předpokladů v jakékoliv oblasti, je plně podporováno a rozvíjeno pedagogy a konzultováno s rodiči.

2. Jazyková příprava dětí s nedostatečnou znalostí českého jazyka

Děti-cizinci a děti, které pocházejí z jiného jazykového a kulturního prostředí, potřebují podporu učitele mateřské školy při osvojování českého jazyka. Pokud rodiče sami neovládají český jazyk na úrovni rodilého mluvčího, nemohou své děti v poznávání českého jazyka přímo podpořit a děti se ocitají ve znevýhodněné pozici. Je třeba věnovat zvýšenou pozornost tomu, aby dětem s nedostatečnou znalostí českého jazyka začala být poskytována jazyková podpora již od samotného nástupu do mateřské školy. Při práci s celou třídou je třeba mít na vědomí, že se v ní nacházejí i děti, které se český jazyk učí jako druhý jazyk, uzpůsobit tomu didaktické postupy a děti cíleně podporovat v osvojování českého jazyka. Mateřské školy poskytují dětem s nedostatečnou znalostí českého jazyka jazykovou přípravu pro zajištění plynulého přechodu do základního vzdělávání. Zvláštní právní úprava platí pro mateřské školy, kde jsou alespoň 4 cizinci v povinném předškolním vzdělávání v rámci jednoho místa poskytovaného vzdělávání (v případě lesní mateřské školy v jednotlivém území, kde zejména probíhá pedagogických program a kde má škola zázemí). V takovém případě zřídí ředitel mateřské školy skupinu nebo skupiny pro bezplatnou jazykovou přípravu

pro zajištění plynulého přechodu do základního vzdělávání v souladu s vyhláškou č. 14/2005 Sb., o předškolním vzdělávání, ve znění pozdějších předpisů. Vzdělávání ve skupině pro jazykovou přípravu je rozděleno do dvou nebo více bloků v průběhu týdne. Ředitel mateřské školy může na základě posouzení potřeby jazykové podpory dítěte zařadit do skupiny pro jazykovou přípravu rovněž jiné děti, než jsou cizinci v povinném předškolním vzdělávání, pokud to není na újmu kvality jazykové přípravy. Při přechodu na základní školu by děti s nedostatečnou znalostí českého jazyka měly mít takové jazykové a sociokulturní kompetence v českém jazyce, které jim umožní se zapojit do výuky a dosáhnout školního úspěchu. Podpurným materiálem při vzdělávání dětí s nedostatečnou znalostí českého jazyka je Kurikulum češtiny jako druhého jazyka pro povinné předškolní vzdělávání, který lze využívat při individualizované práci s dětmi s nedostatečnou znalostí českého jazyka již od nástupu do mateřské školy.

Vzdělávání dětí nadaných

Mateřská škola je povinna vytvářet ve svém školním vzdělávacím programu a při jeho realizaci podmínky k co největšímu využití potenciálu každého dítěte s ohledem na jeho individuální možnosti. To platí v plné míře i pro vzdělávání dětí nadaných.

Dítě, které vykazuje známky jakéhokoli druhu nadání, se snažíme dále podporovat. Vzdělávání dětí probíhá takovým způsobem, aby byl stimulován rozvoj jejich potenciálu včetně různých druhů nadání a aby se tato nadání mohla v mateřské škole projevit a pokud možno i uplatnit a dále rozvíjet.